



UNIÓ GENERAL DE TREBALLADORS
DE CATALUNYA
www.ugt.cat

2010: Any límit

reforma laboral, salaris més baixos, i la vida més cara

UGTde Catalunya
Gener de 2011

“LA REFORMA LABORAL FUNCIONA”: MÉS ATUR, MÉS PRECARIETAT I MÉS TEMPORALITAT

atur: al 2010 el nombre d'aturats puja un 4,3% en el període de juliol a desembre, respecte l'any anterior

contractes temporals: fins el 50% dels joves catalans té un contracte temporal



acomiadaments amb 20 dies d'indemnització: l'acomiadament per causes objectives ha pujat un 11,6%

temporalitat: els contractes temporals s'acosten al 90% del total

precarietat pels indefinits: la contractació indefinida ordinària amb 45 dies d'indemnització, baixa 20 punts percentuals al desembre

i a més...

LACAPACITADQUISITIVAENCLARRETROCÉS

salari real: l'IPC molt per sobre de la revisió salarial

salari mínim interprofessional: el SMI només ha pujat un 1%, lluny dels compromisos del govern de l'Estat



protecció social: es retira el subsidi de 426 euros pels aturats sense ingressos

pensions: es congelen les pensions pel 2011

salari pels treballadors i treballadores del sector públic

capacitat de despesa: puja el preu de la llum, el gas, el transport públic, els carburants, etc.

LESCONSEQÜÈNCIES:més conflictivitat i augment de la pobresa

vagues: entre 2007 i 2009, s'han incrementat un 11%

denúncies de la inspecció de treball: en el darrer any s'han incrementat un 7,5%



persones afectades per procediments al TLC: un 151,8% més durant el 2010

famílies amb dificultats per arribar a final de mes: hem passat del 56,6% al 2007, al 61,80% el 2009

pobresa: quasi 1 de cada 5 catalans, es troba per sota del llindar de la pobresa

aturats sense prestació contributiva: només un 45% dels aturats cobra la prestació.

“LA REFORMA LABORAL FUNCIONA”: MÉS ATUR, MÉS PRECARIETAT I MÉS TEMPORALITAT

La UGT de Catalunya segueix rebutjant contundentment la reforma laboral plantejada pel Govern de l'Estat. És una reforma que no ajudarà a donar sortida a aquesta crisi, que **no generarà nous llocs de treball**, i no ajudarà al canvi de model productiu. Tot al contrari, la reforma laboral té l'objectiu de retallar les condicions de treball, augmentar la precarietat laboral del nostre mercat de treball, abaratir l'acomiadament, precaritzar els serveis públics d'ocupació, debilitar la negociació col·lectiva i en definitiva, seguir debilitant a les persones treballadores i no castigant als veritables responsables d'aquesta crisi. **I les primeres dades després que el Govern hagi aprovat la reforma ens estan donant la raó.**

Amb la reforma laboral, més atur

La mitjana de persones que han estat a les llistes de l'atur (atur registrat) entre juliol – desembre de 2009 han estat **534.526 persones**, mentre que durant el mateix període d'aquest any 2010, han estat **557.677 persones**, el que representa un increment d'un **4,3% de persones desocupades des de l'entrada en vigor de la reforma laboral respecte a l'any anterior.**

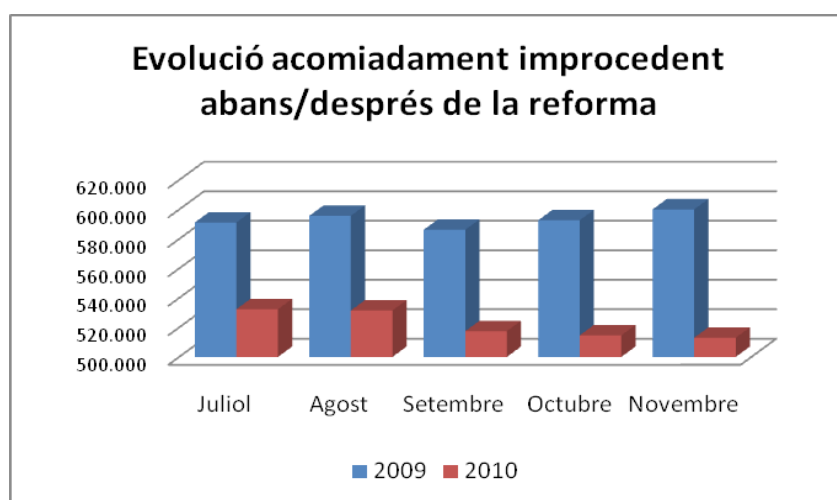
Més temporalitat: el 50% dels joves assalariats catalans té un contracte temporal

- La taxa de temporalitat durant aquest any 2010 ha tingut un abans i un després de la reforma. Mentre que la taxa de temporalitat durant el 1r trimestre i el 2n trimestre de 2010 ha estat d'un 16,9% i 17,5% respectivament, **durant el 3r trimestre de 2010 (després de la reforma) la taxa de temporalitat s'ha situat al 18,8%.**
- La situació encara és més crítica si agafem la taxa de temporalitat juvenil. Mentre que al 1r trimestre i el 2n trimestre de 2010 ha estat d'un 45,7%, **durant el 3r trimestre de 2010**

(després de la reforma) la taxa de temporalitat s'ha situat al 52,5%. És a dir, 1 de cada 2 joves assalariats catalans té un contracte temporal.

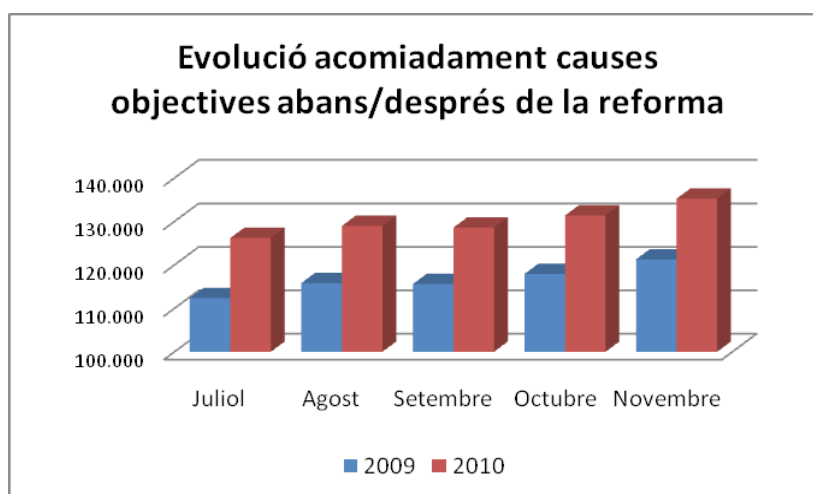
Pugen els acomiadaments amb 20 dies d'indemnització: l'acomiadament per causes objectives s'ha incrementat un 11,6%.

- La mitjana de persones que han percebut la prestació contributiva accedint per un acomiadament improcedent (Llei 45/2002) entre juliol – novembre de 2010 han estat 528.625 persones, un **12% inferior** que durant el mateix període de l'any 2009.



Font: Elaboració pròpia a partir de dades de Servicio Público de Empleo Estatal

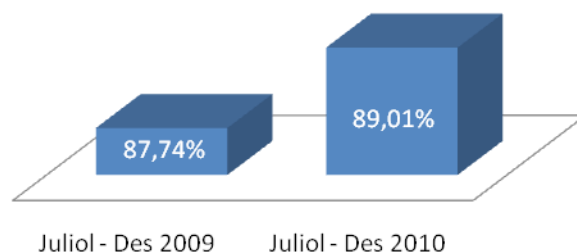
- En canvi les persones que han accedit a percebre la prestació contributiva accedint per un acomiadament per causes objectives entre juliol – novembre de 2010 han estat 128.430 persones, un **11,6% superior** que durant el mateix període de l'any 2009.



La temporalitat arriba a màxims històrics amb quasi el 90% de la contractació total.

- La contractació total (1.149.962 contractes) durant el període **juliol – desembre de l'any 2010** s'ha incrementat en un 3,97% respecte al mateix període de l'any anterior. No obstant, mentre **la contractació temporal** (1.023.543 contractes) **ha crescut un 5,47%**, **la contractació indefinida** (126.149 contractes) **ha patit un decrement d'un 6,77%**.
- Així, mentre que durant el període juliol – desembre 2009 la **contractació temporal** significava un 87,74% de la totalitat de contractes, durant el mateix període de l'any 2010, després de la reforma, aquest percentatge ha pujat fins el 89,01%.

Percentatge contractació temporal sobre el total de la contractació

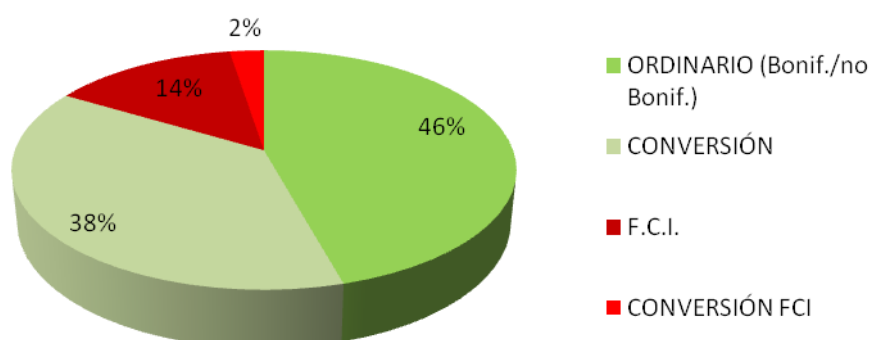


Font: Observatori de treball

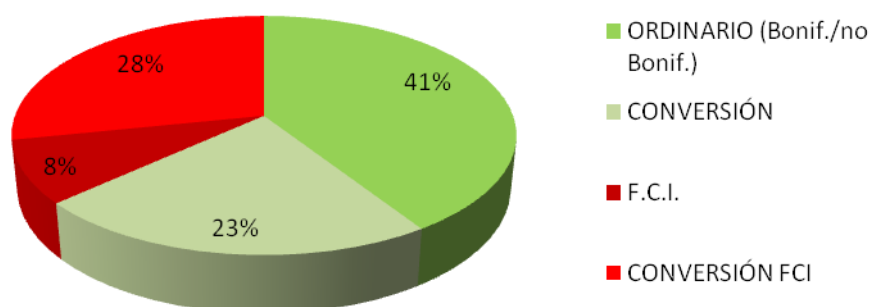
Augmenta la precarietat dels contractes indefinits

- La reforma laboral ha portat com a conseqüència, que tant el número de contractes indefinits ordinaris signats en primera instància (que tenen fins a 45 dies d'indemnització en cas d'acomiadament), com les conversions de contractes temporals a indefinits ordinaris, hagin baixat. Els empresaris han aprofitat l'ocasió, i han apostat per fer les conversions de temporals a contractes indefinits en la modalitat de foment de la contractació indefinida, amb 33 dies per acomiadament. Al gràfic podem veure com a Espanya, la contractació indefinida ordinària amb 45 dies d'indemnització, baixa 20 punts percentuals comparant el mes de desembre de 2009 i 2010.

Distribució contractes indefinits Desembre 2009. Espanya



Distribució contractes indefinits Desembre 2010. Espanya

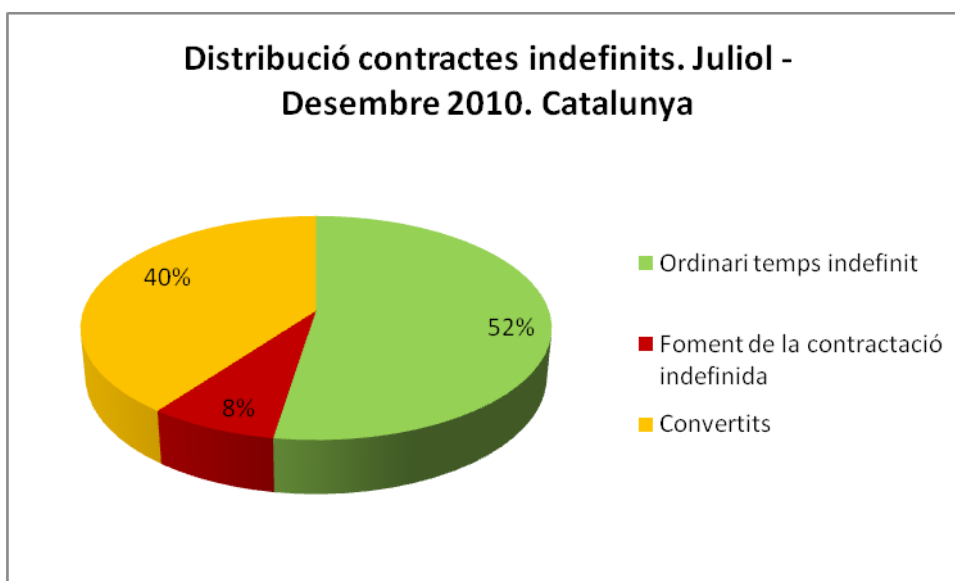
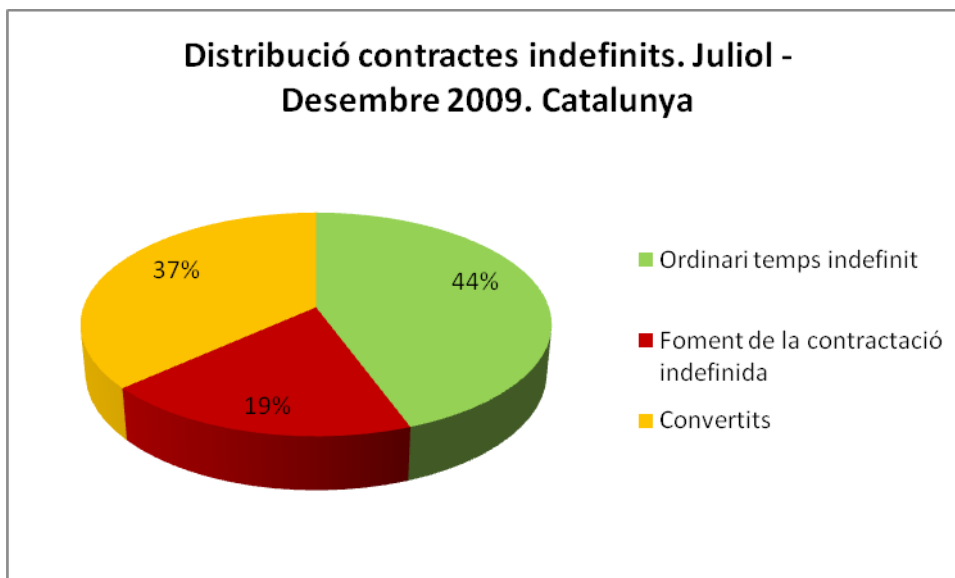


Font: Elaboració pròpia a partir de dades de Servicio Público de Empleo Estatal

El preu de l'acomiadament no és el problema

- Tal com veníem dient, després de 6 mesos de reforma, s'ha demostrat que el preu de l'acomiadament no és un problema a l'hora de fer un contracte indefinit. Així doncs, a Catalunya durant els mesos de juliol a desembre de 2009, els contractes ordinaris indefinits de 45 dies significaven un percentatge del 44%, al mateix període de l'any 2010 arriben a un 52%.
- Per contra, a l'igual que en Espanya, els empresaris estan aprofitant per precaritzar les persones amb contractes indefinits. Sabem (seguint la tendència d'Espanya), que el 37% de conversions al 2009 eren majoritàriament conversions a contracte ordinari de 45 dies. En canvi, al 2010 les conversions, que van arribar a un 40%, s'han repartit molt més. Per

tant en global podem dir que al juliol - desembre de 2010 els contractes indefinits de 33 dies s'han incrementat degut a les conversions.



Font: Elaboració pròpia a partir de dades de Observatori de Treball

Després de la reforma laboral, només 52 de cada 10.000 contractes signats han estat un contracte formatiu o de pràctiques

- De la totalitat de contractes realitzats entre el període de juliol – desembre 2009 el **contracte de pràctiques** significava un 0,31% mentre que durant el període de juliol – desembre de 2010, amb la reforma funcionant, aquest percentatge s'ha incrementat mínimament, arribant a un **0,37%**.

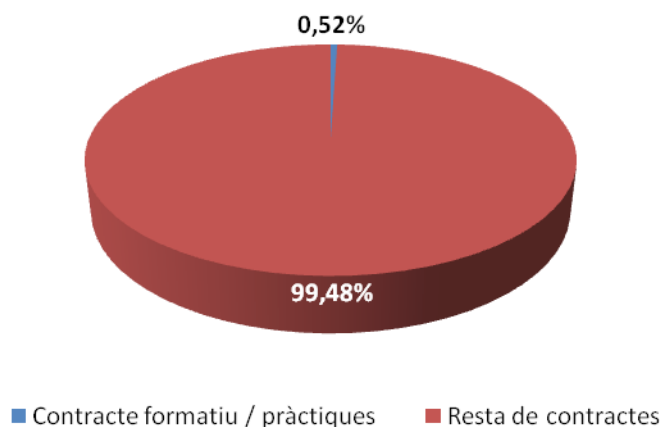
Només 37 de cada 10.000 contractes signats després de la reforma es realitzen en la modalitat de contracte de pràctiques.

- De la totalitat de contractes realitzats entre el període de juliol – desembre 2009 el **contracte per la formació** significava un 0,18% mentre que durant el període de juliol – desembre de 2010, amb la reforma funcionant, aquest percentatge s'ha reduït, arribant a un **0,14%**.

Només 14 de cada 10.000 contractes signats després de la reforma es realitzen en la modalitat de contracte per la formació.

- Després de la reforma laboral, la utilització del contracte de pràctiques o per la formació és mínima. **Concretament, 52 de cada 10.000 contractes signats després de la reforma es realitzen en una d'aquestes modalitats.**

Utilització del contracte formatiu/pràctiques sobre el total de la contractació després de la reforma



Font: Elaboració pròpia a partir de dades de Observatori de Treball

LA CAPACITAT ADQUISITIVA EN CLAR RETROCÉS: tenim menys diners, i hem de pagar més pels serveis bàsics

Els treballadors i treballadores perdem poder adquisitiu

El 2010 ha acabat amb un augment del cost de la vida d'un 3% -segons l'IPC de desembre-. Això vol dir que tot augment salarial inferior a aquesta xifra es traduirà en pèrdua de poder adquisitiu o disminució del salari real.

Els increments salarials del 2010 van d'acord amb el pactat al AENC que situava increments de 1% 2010, 2011 entre l'1% i el 2%, ara be, vetllant per a que hi hagin clàusules de revisió salarial. Doncs bé, 310.718 treballadors i treballadores a Catalunya, estan sota convenis col·lectius que no tenen clàusula de revisió salarial, sent el seu increment salarial d'un 1,42% de mitjana.

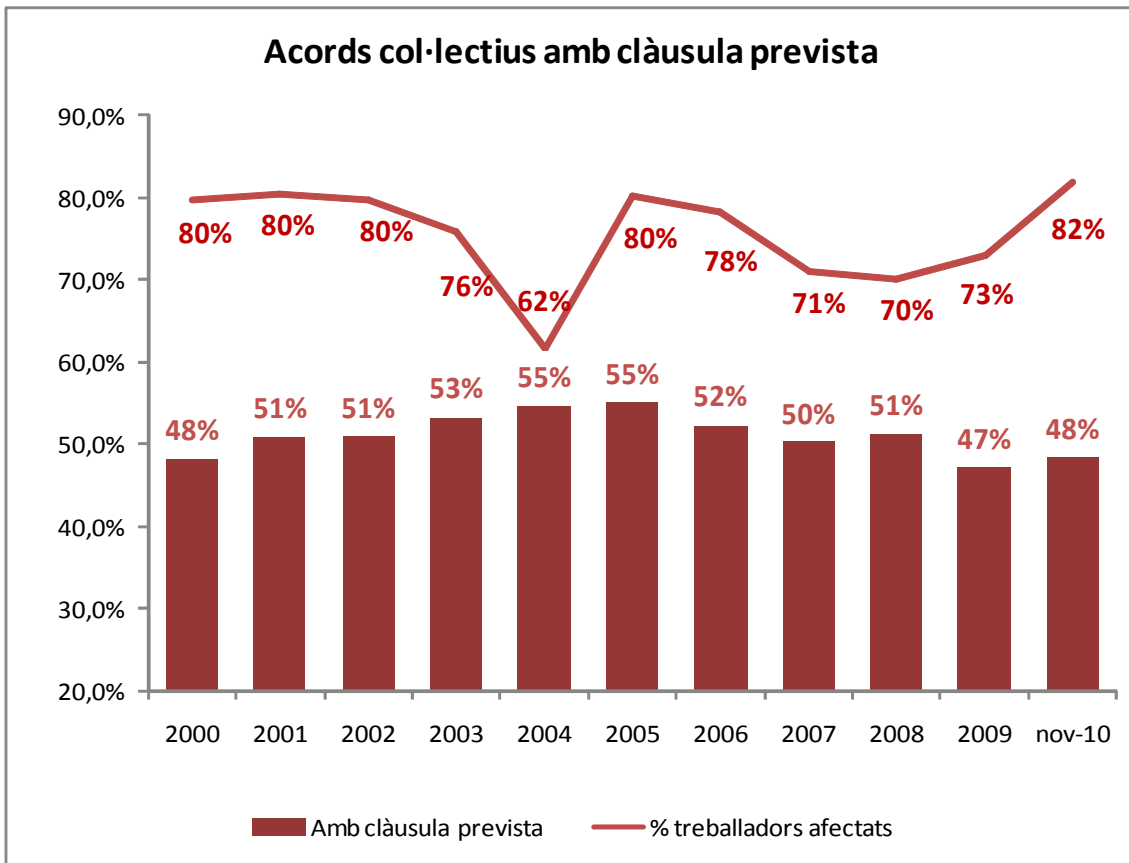
A partir de l'IPC de desembre per a Catalunya i Espanya les 310.718 persones treballadores afectades per la falta de clàusula de revisió salarial **hauran perdut 370 euros anuals**¹. Una mostra de pèrdua de poder adquisitiu dels salaris.

Dades 2010 (fins novembre)

ACORDS COL·LECTIUS REGISTRATS QUE AFECTEN A PERS.TREBALLADORES A CATALUNYA		Persones treballadores afectades	Empreses afectades	Increment salarial pactat %	Pèrdua poder adquisitiu %
Total	823	1.709.030	166.790	1,59	segons IPC desembre
Sense clàusula prevista	426	310.718	35.984	1,42	1,58
Amb clàusula prevista	397	1.398.312	130.806	1,63	1,37

Font: UGT de Catalunya a partir de dades del departament de Treball de la Generalitat de Catalunya i estimacions pròpies

¹ A partir del salari mitjà a Catalunya segons l'EECL 2009, de 23.812 euros anuals.



Font: UGT de Catalunya a partir de dades del departament de Treball de la Generalitat de Catalunya

Tanmateix, les darreres mesures adoptades pels governs per retallar el dèficit públic, han anat sempre en la mateixa direcció, disminuir a través de diferents fórmules, els ingressos dels treballadors i treballadores:

- El SMI només ha pujat un 1%, també molt per sota de l'IPC, i lluny dels compromisos del govern de l'Estat
- Es retira el subsidi de 426 euros pels aturats sense ingressos
- Es congelen les pensions pel 2011
- Es retallen els salaris dels empleats i les empleades al sector públic, en un 5% de mitjana
- S'elimina el xec-nadó
- S'elimina, al gener del 2010, la deducció universal de 400 euros un any després de la seva implantació

Els serveis bàsics, més cars

La necessitat de despesa, en canvi, va en augment. I no perquè comprem més –tot el contrari– sinó perquè el nivell de preus dels béns i serveis més bàsics va en augment. A tall d'exemple, veiem com han incrementat els preus de certs productes i serveis:

- **L'increment dels rebuts de la llum i gas**, en un 9,8% i un 3,9% respectivament, autoritzat pel Govern de l'Estat està molt per sobre de l'IPC de desembre i afecta, segons el Ministeri d'Indústria, a uns 17 milions de clients.

Durant el 2010, el rebut de la llum va augmentar un 2,64% al gener, a l'octubre un 4'8% de mitjana. **Per tant, de gener de 2010 fins gener de 2011 la factura de la llum ha pujat en més d'un 15%.**

- El servei de rodalies de Renfe també ha estat augmentat en un 3,1%.
- A totes aquestes pujades, li he de sumar l'augment de dos punts de l'IVA a la majoria de béns i serveis, ara situat en un 18%
- Per altra banda, el preu en dòlars del barril Brent ha anat oscil·lant i el seu preu ha disminuït un 37,8% des del juliol del 2008. En canvi, el preu de la benzina per al mateix període no ha disminuït, tot el contrari, fins i tot ha augmentat en un 0,7%. Les dades posen de relleu el component especulatiu i opac en el procés de formació dels preus de la benzina.

	jul-08	gen-11	Diferència
Preu barril BRENT	148\$	92\$	-37,8%
Preu benzina	1,28 €	1,29 €	0,7%

Aquestes polítiques no fan més que reduir la capacitat de compra i consum del gruix de la població espanyola i catalana i amb això s'està alentint la capacitat de recuperació de la nostra economia. De fet, el gruix del consum domèstic està en mans de la classe treballadora, de mitjana i baixa capacitat adquisitiva. Segons dades de l'Institut Nacional d'Estadística, la meitat de la despesa en consum efectuat el 2009 es va fer en alimentació, vestit i despeses de la llar – que inclou les despeses en subministraments-, principals grups de consum de les rendes mitjanes i baixes.

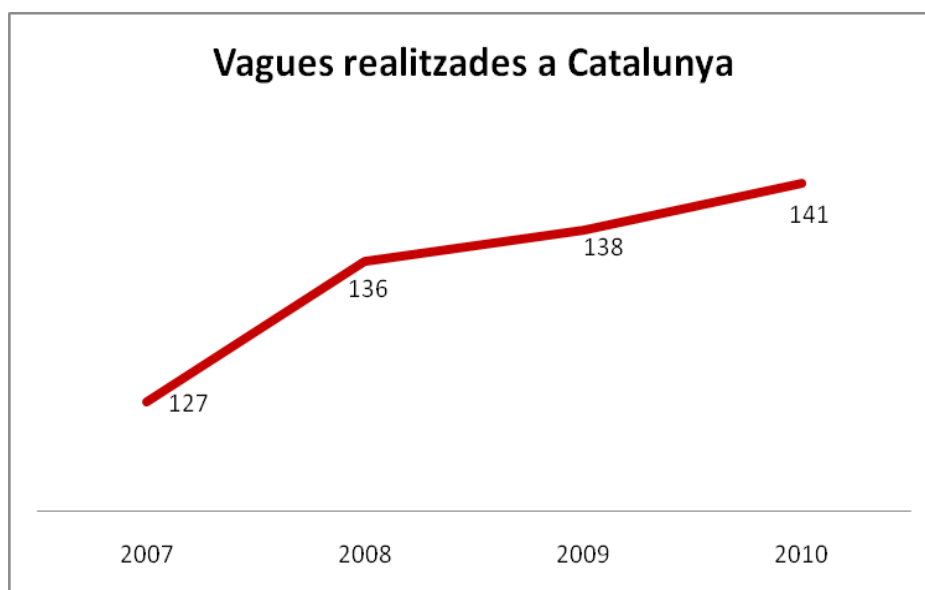
Fa molt que des de la UGT de Catalunya reclamem mesures de reactivació econòmica i creació d'ocupació a través de la millora de la capacitat de compra, respectant les clàusules de revisió salarial dels convenis que ja la contemplen i introduint-la a la resta de convenis per, com a mínim, garantir la capacitat de compra dels salaris.

2011: situació de risc social?

La situació que es desprèn de les dades anteriors és que, amb un atur tan elevat, un mercat laboral cada cop més precari i amb menys protecció social, i amb l'augment dels preus dels serveis bàsics davant d'uns salaris cada cop més baixos, la situació de gran part de la ciutadania està arribant al límit.

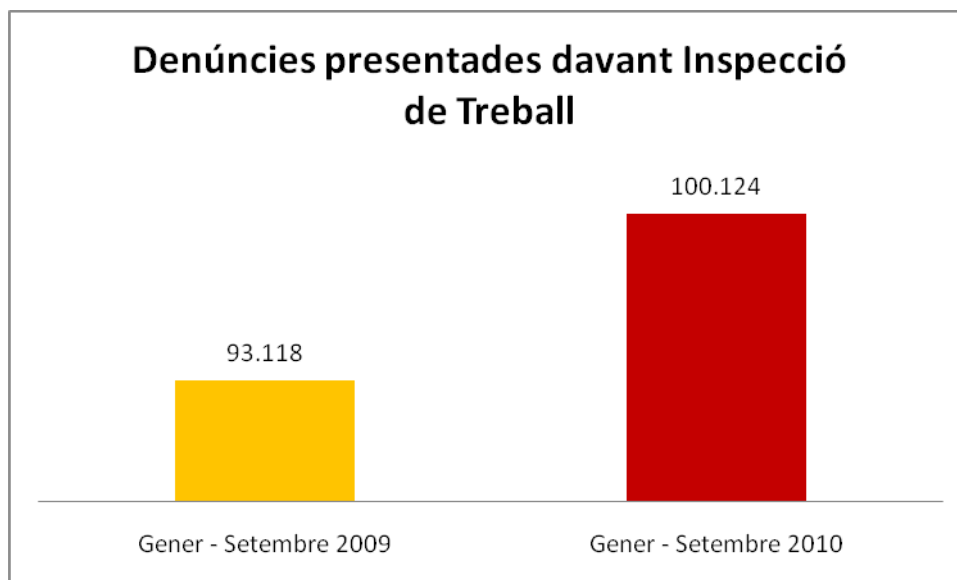
Pel que fa al mercat laboral, no és d'estranyar que el nivell de conflictivitat hagi augmentat, i que els treballadors i treballadores hagin passat a l'acció per defensar els seus llocs de treball a través de la mobilització, així com de la judicialització dels conflictes. Aquests fets, provoquen un ambient de conflicte constant, que pot anar en augment si no es cerquen solucions efectives a la crisi actual.

Així, des del 2007 fins al 2009, el número de vagues i tancaments patronals a Catalunya ha anat en augment:



Font: Elaboració propia a partir de dades de Ministeri de Treball

Per la seva banda, la inspecció de treball va dur a terme 100.124 actuacions inspectores durant el 2010, el que suposa un increment del 7,5% respecte l'any anterior.



Font: Elaboració pròpia a partir de dades de Inspecció de Treball

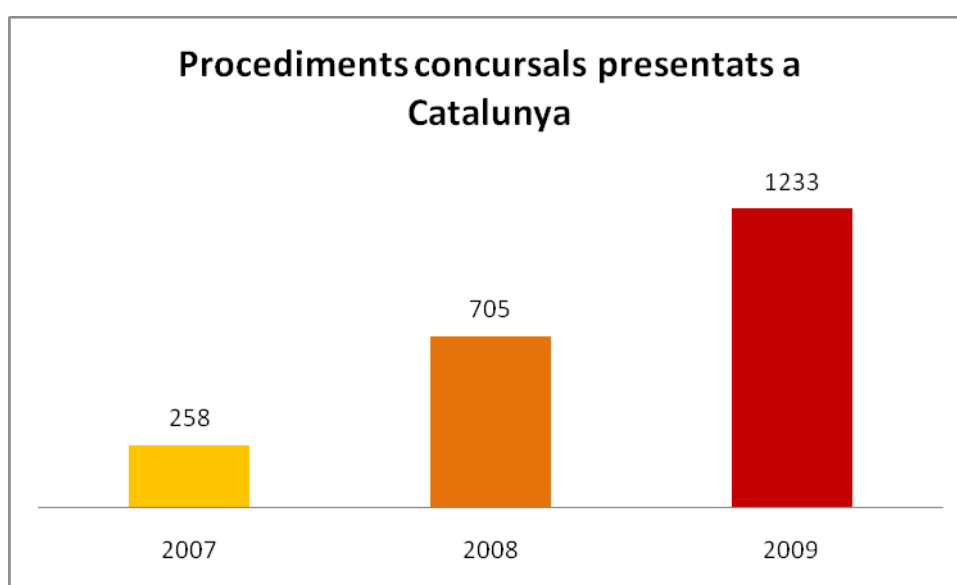
Cada cop, el Tribunal Laboral de Catalunya (TLC) gestiona més procediments, i aquests afecten cada cop a més persones, amb un increment del 151,8% al 2010 respecte l'any anterior.

	Procediments			Persones		
	2010	2009	Variació	2010	2009	Variació
Total Procediments	1.157	997	16,0%	694.345	275.704	151,8%
Conciliacions/mediacions	1.125	980	14,8%	683.435	274.050	149,4%
Arbitratges	32	17	88,2%	10.910	1.654	559,6%

Font: Elaboració pròpia a partir de dades de TLC

Com es pot veure al gràfic, a l'any 2010 694.345 persones van a estar afectades per algun procediment amb el TLC, el que representa un 18,21% del total de la població activa (Mitjana 3 trimestres: 3.812.760 persones). Tenint en compte que, segons dades EPA, hi ha 669.400 persones desocupades (mitjana tres trimestres), el que representa un 17,4% de la població activa, **podem dir que un 35,6% de persones actives o es troba sense feina o tenen processos conflictius amb la seva empresa. I si sumen les denúncies presentades davant Inspecció de Treball, aquest percentatge arriba a un 38,4%**

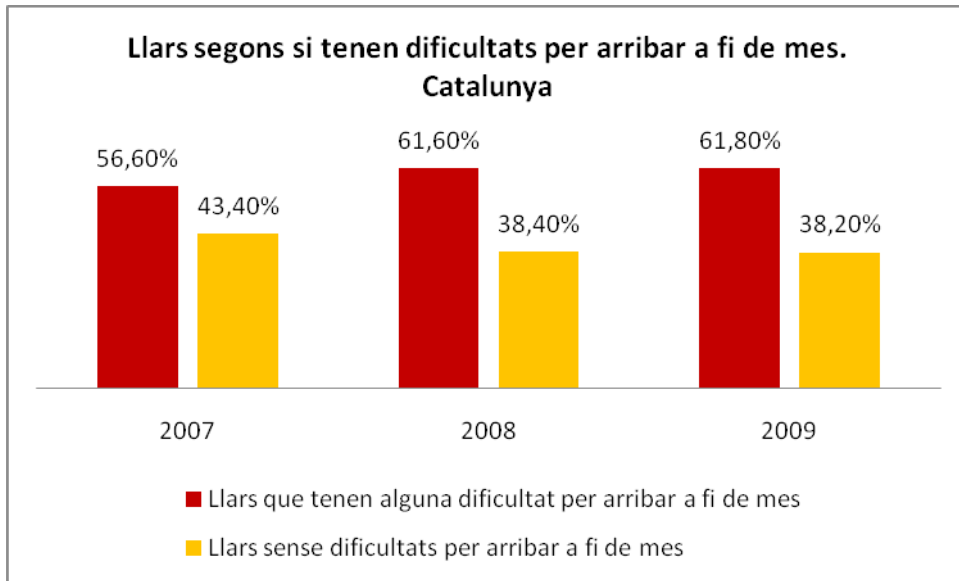
Igualment, l'augment del número de processos concursals ha estat espectacular, passant de 258 al 2007, fins els 1.233 del 2009.



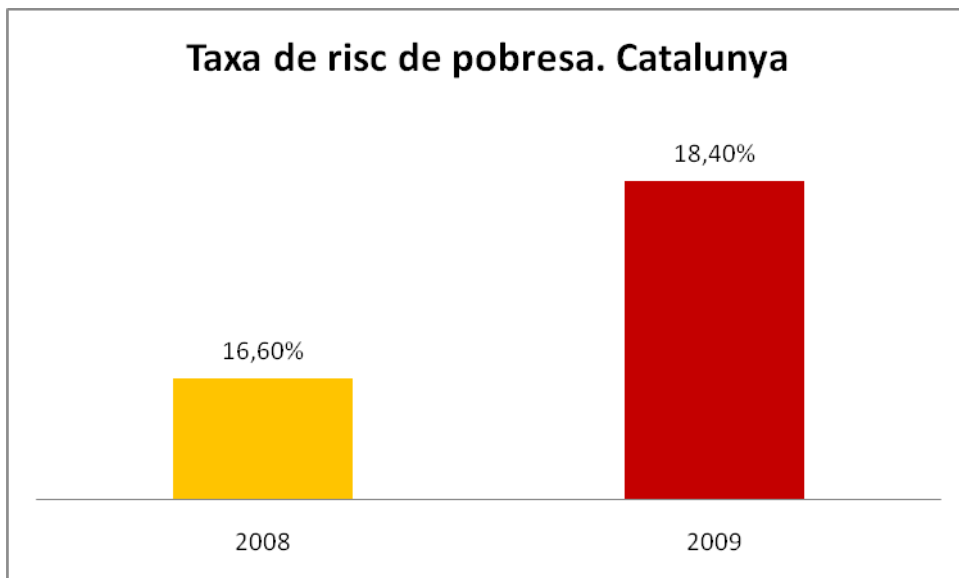
Font: Elaboració pròpia a partir de dades de Ministeri de Treball

El fet és que només mirant algunes dades, podem veure com tot plegat ha provocat que la ciutadania es vagi empobrint.

En els darrers anys han augmentat les llars que arriben amb dificultats a final de mes, arribant al 61,8% del total. Tanmateix la taxa de pobresa al mateix any estava en el 18,4% de la població. És a dir, quasi 1 de cada 5 persones es troba sota el llindar de la pobresa. Aquesta xifra es troba molt per sota de la registrada per la UE-27 amb un percentatge d'un 16,3%. **Per altra banda, la taxa de cobertura de les persones desocupades ha anat en retorcés any rere any, i ara 2 de cada 10 persones que es troben a l'atur no rep cap tipus prestació, mentre que només un 45% de les persones desocupades rep la prestació contributiva.**



Font: Elaboració propia a partir de dades EPA



Font: Elaboració propia a partir de dades EPA

Tot plegat ens fa pensar que la situació es troba al límit, i que és imprescindible recuperar la creació d'ocupació estable i de qualitat com a únic camí per evitar un escenari extremadament complicat que posi en perill la pau social existent. Cal doncs recuperar el diàleg social i abandonar les polítiques de retallades que no fan més que agreujar la situació de crisi que estem patint.