



Unió General de Treballadors
de Catalunya

Les retallades salarials

*Per la reforma laboral
i la congelació salarial*

Estudi de cas

Octubre 2013



LES RETALLADES SALARIALS

LES RETALLADES SALARIALS

A través del present document volem denunciar la pèrdua de poder adquisitiu dels salaris a dos bandes: per una banda, la derivada les retallades en la nòmina com a conseqüència de l'aplicació dels articles 41 i 82.3 del Estatut dels Treballadors i modificats per la reforma laboral del PP. Per l'altra banda, la que es deriva de la no revalorització de l'IPC durant els darrers anys

Els principals resultats obtinguts són els següents:

1. Estudi de cas: Reducció de salaris per la Reforma laboral

Hem analitzat 50 sentències judicialitzades pels serveis jurídics de la UGT de Catalunya, d'expedients d'empreses que han aplicat retallades salarials gràcies a les modificacions en l'ET de la reforma laboral. Retallades que estan entre el 5% i el 35% i de mitjana han estat, en termes nominals, **d'un 12%**.

2. L'altra retallada: congelació salarial

Des del 2009, són molts els salaris que tampoc han augmentat per garantir el seu poder adquisitiu i mantenir-se estables en termes reals. No se'ls hi ha aplicat l'IPC i per aquesta banda, per tant, han perdut un **8,6%** de poder adquisitiu a Catalunya.

3. Hipòtesi: Afectació de la doble retallada sobre un sou de mil euros

Si fem un cas pràctic i apliquem ambdues retallades, la de la pèrdua de poder adquisitiu del salari a través de la no-revalorització amb l'IPC per una banda, i la retallada del 12% fruit de l'aplicació de la Reforma laboral per l'altre, obtenim la davaluació absoluta i real que han patit els salaris que en aquesta situació.

Per tant si sumem ambdues pèrdues, la rebaixa salarial total en termes reals, la pèrdua de poder adquisitiu ha estat del **23,4%**.



LES RETALLADES SALARIALS

La pèrdua de poder adquisitiu dels salaris a dos bandes: les retallades en la nòmina i la no revalorització de l'IPC

A través del present informe hem volgut estudiar quina ha estat la pèrdua real de poder adquisitiu dels treballadors i treballadores a Catalunya.

Per un costat hem fet un estudi de cas amb 50 sentències judicialitzades pels serveis jurídics de la UGT de Catalunya de casos d'empreses en les quals s'ha realitzat una baixada salarial, aplicant la reforma laboral del PP, en concret els articles 41 i 82.3 del Estatut dels Treballadors.

I per l'altre hem realitzat l'acumulació de l'IPC del 2009 fins finals 2012 i el seu impacte en la congelació dels salaris.

Per tant, els salaris han perdut poder adquisitiu a través de les retallades en els salaris nominals, i d'altra banda no han mantingut el seu poder adquisitiu a través dels augments salarials en funció de l'IPC anual.

El resultat és que, en termes reals -és a dir la pèrdua absoluta de valor dels salaris- és en aquests casos escandalosa e insostenible, que arriba al 23,4%.

Reducció de salaris per la Reforma laboral

Aquest estudi està realitzat a partir de 50 casos reals atesos pels nostres Serveis Jurídics i amb sentència ferma. Tots ells són per modificacions substancials de les condicions de treball (Art. 41 E.T.) i per causes tècniques, organitzatives o de producció, on l'empresa podrà inaplicar el sistema de remuneració i quantia salarial (82.3 E.T.).

Gràcies a la reforma del Partit Popular, avui l'empresari sense tenir que demostrar perdudes en els seus balanços, o problemes en la seva producció o organització et rebaixa el salari i punt. Tanmateix succeeix amb els EROS.



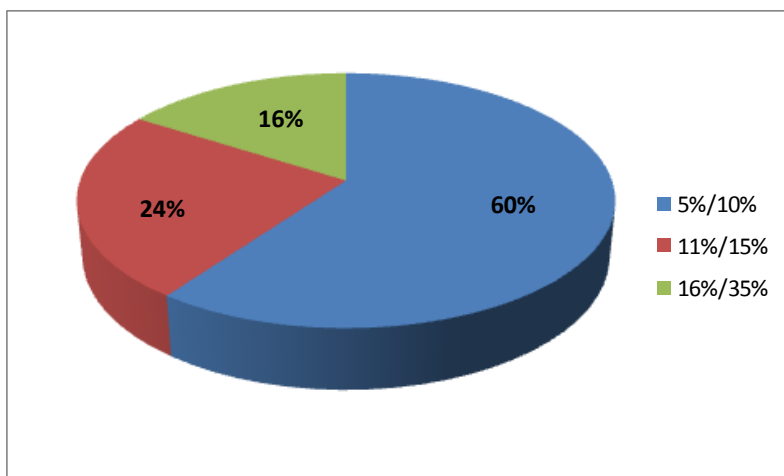
LES RETALLADES SALARIALS

El 40% de les empreses van retallar els sous entre un 11 i un 35%

Les retallades salarials que han aplicat les empreses dels 50 casos estudiats estan entre el 5% i el 35% i de mitjana han estat, en termes nominals, d'un 12%.

Número d'empreses	Retallades de sou entre..	% respecte el total
30	5%/10%	60
12	11%/15%	24
8	16%/35%	16
50	12%	100

Distribució de les empreses segons nivell de retallades en els sous



Font: Elaboració pròpia

En percentatge observem que:

- un 60% d'empreses amb baixades salarials que se situen entre un 5% i un 10%.
- un 24% d'empreses amb baixades salarials que se situen entre un 11% i un 15%.
- un 16% d'empreses amb baixades salarials que se situen entre un 16% i un 35%



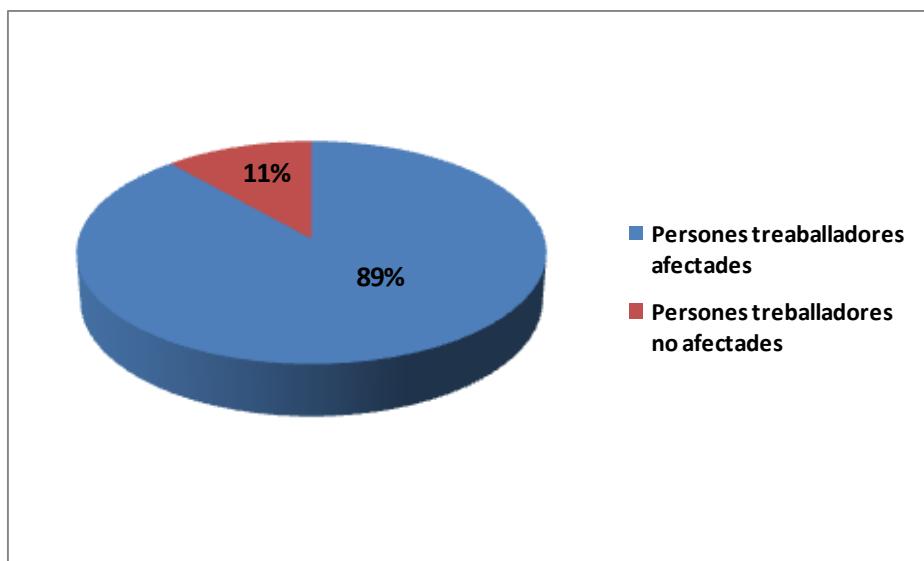
LES RETALLADES SALARIALS

Per tant, un 40% de les empreses estudiades van efectuar importants retallades en es sous de la plantilla afectada, que anaven del 11% al 35%.

El 89% de la plantilla ha estat afectada per les retallades salarials

De l'estudi fet es pot ressaltar que de les 50 empreses estudiades amb més de 32.000 persones treballadores, el 89% han estat afectades per les retallades salarials.

Distribució de persones treballadores de les empreses estudiades, segons afectació de les retallades salarials



Font: Elaboració pròpia



LES RETALLADES SALARIALS

L'altra retallada: la congelació salarial

Des del 2009, són molts els salaris que tampoc han augmentat per garantir el seu poder adquisitiu i mantenir-se estables en termes reals. No se'ls hi ha aplicat l'IPC i per aquesta banda, per tant, han perdut un 8,6% de poder adquisitiu a Catalunya

En general, els augments salarials pactats en funció dels augments en l'IPC de l'any, serveixen per mantenir el poder adquisitiu dels mateixos. És a dir, per mantenir-los constants en termes reals.

Segons les variacions en les mitjanes anuals de l'IPC interanual per al període 2009-2012, els salaris haurien d'haver crescut un 8,6% a Catalunya. Això, tan sols per garantir la no-pèrdua de poder adquisitiu dels mateixos.

Catalunya		
	Variació IPC anual	Augment salarial esperat aplicant IPC
2008	-	1.000,0
2009	0,2	1.002,0
2010	2	1.022,0
2011	3,3	1.055,8
2012	2,9	1.086,4
Augment total esperat aplicant IPC	8,6%	

La pèrdua de poder adquisitiu dels salaris baixos

D'altra banda, recordem que la pèrdua real de poder adquisitiu dels salaris, és major quan més baixos són aquests. Les persones amb rendes baixes a Catalunya han de suportar un increment del cost de la seva vida com a conseqüència de l'augment de preus dels bens de primera necessitat.

Les despeses en béns de primera necessitat (alimentació, vestit i calçat, habitatge i parament de la llar) suposen el 70% del cistell de la compra de les famílies mileuristes o de rendes baixes. Per tant, els augments dels preus d'aquests grups de



LES RETALLADES SALARIALS

productes suposen un esforç major a les seves butxaques. En canvi, les famílies amb ingressos superiors, hi dediquen un percentatge molt inferior (que arriba al 56% en el cas de les rendes familiars que estan en la franja dels 2.500 i 3.000 euros nets mensuals).

Les taxes de variació interanual d'aquests grups de despesa situen l'IPC del mileurista habitualment molt per sobre de les variacions en l'IPC oficial. **Així, del 2009 al 2012 la pèrdua de poder adquisitiu tenint en compte la no revalorització de salaris a través de l'IPC de rendes baixes i de menys de 1.000 euros, va ser del 10,88%.**

Hipòtesi d'un salari mileurista que pateix ambdues retallades salarials

Durant els darrers anys i sota les pressions i pèrdua de poder negociador pels efectes de la reforma laboral, els salaris no només no han crescut segons els augments de l'IPC, sinó que han disminuït, tal i com hem vist anteriorment, en termes absoluts.

Si fem un cas pràctic i apliquem ambdues retallades, la de la pèrdua de poder adquisitiu del salari a través de la no-revalorització amb l'IPC per una banda, i la retallada del 12% fruit de l'aplicació de la Reforma laboral per l'altre, obtenim la davaluació absoluta i real que han patit els salaris que en aquesta situació.

Un salari que s'hagi vist afectat per les 2 retallades -la de la reforma laboral i la de la congelació salarial- ha patit un 23,4% de pèrdua de poder adquisitiu. Ho expliquem a partir d'aquesta hipòtesi:

- Imaginem un salari que al 2008 era de 1.000 euros
- Quant hauria d'haver augmentat al 2012 per mantenir el poder adquisitiu que aquest salari tenia al 2008?

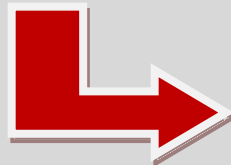
Doncs l'augment hauria d'haver estat el mateix que el que marca l'Indicador de Preus al Consum (l'IPC), que va ser un 8,6%

Per tant, el **salari de 2012 equivalent** en termes de capacitat adquisitiva al salari de 2008 **hauria de ser de 1.086 euros**

- Però aquest salari s'ha congelat des de 2009, i no se li ha aplicat l'IPC
- A més, a se li ha aplicat una retallada del 12%.

Per tant, **el salari real del 2012** ja no són ni els 1.000 euros, si nó **880 euros**

Salari 2008 = 1.000 euros	
Congelació salarial	Disminució del salarial per reforma laboral
IPC 2009-2012 = 8,6%	Retallada de salari = 12%
1.000 euros + 8,6% = 1.086 euros	1.000 euros - 12% = 880 euros
Salari de 2012 "equivalent" al de 2008= 1.086 euros	Salari realment percebut al 2012= 880 euros
1.086 euros - 880 euros = 206 euros	
<u>206 euros = 23,4 % de 880 euros</u>, que és el que realment percep la persona treballadora	



Per tant, la persona que sota aquesta hipòtesi, cobra 880 euros al 2012, hauria de rebre una quantitat un 23,4% superior a la que cobra!