

# **Com pot afectar la situació laboral dels mileuristes a les seves pensions futures**



UNIÓ GENERAL DE TREBALLADORS  
DE CATALUNYA  
[www.ugt.cat](http://www.ugt.cat)



UNIÓ GENERAL DE TREBALLADORS  
DE CATALUNYA  
www.ugt.cat

## INTRODUCCIÓ: ELS PENSIONISTES D'AVUI

L'any passat la UGT de Catalunya vam presentar un informe sobre la situació del risc de pobresa dels ciutadans i ciutadanes de Catalunya en funció del seu nivell de renda. En aquell informe assenyalàvem que alguns col·lectius eren més vulnerables a patir els efectes de la pobresa i que entre aquests destacaven la gent gran i les persones que depenen econòmicament d'alguna prestació social.

Com podem observar, **les persones de 65 i més anys i les persones beneficiàries d'una pensió de jubilació són grups amb un risc de pobresa molt elevat**: gairebé tres de cada deu persones de 65 i més anys i una de cada quatre persones jubilades es troben en una situació de pobresa. D'aquesta manera comprovem que tant l'edat com la situació de les persones en el mercat de treball són aspectes molt indicatius del risc de pobresa.

### Taxa de risc a la pobresa a Catalunya

	Homes	Dones	Total
Pensionista de jubilació	-	-	23.6%
65 anys i més	22.1%	31.3%	27.4%
16 anys i més	15.2%	19.1%	17.2%
<b>Total</b>	<b>16.3%</b>	<b>19.0%</b>	<b>17.7%</b>

Font: IDESCAT, Estadística de distribució personal de la renda i de risc a la pobresa 2004.  
Ampliació de resultats de l'Enquesta de Condicions de Vida.

En general, les persones grans depenen econòmicament de les rendes procedents de les seves pensions, pensions de més o menys quantia depenent de les cotitzacions aportades al llarg de les vides laborals de les persones. En aquest informe volem analitzar les possibles repercussions de la situació laboral de les persones assalariades mileuristes en un futur quan puguin accedir a una pensió de jubilació i en el cas que s'agafi tota la vida laboral per a calcular l'import de la seva pensió.

En aquest sentit ens volem fixar en el col·lectiu que actualment arreplega a més persones ocupades amb salaris bruts inferiors a 1.000 euros: **els joves** i constatar que la precarietat laboral pot tenir conseqüències negatives alhora de la seva jubilació.

## ABANS DE TOT, UNA REFERÈNCIA ALS PENSIONISTES MÉS IMMEDIATS

Tot i així també volem fer una petita referència a la situació laboral actual de les persones d'entre 50 i 59 anys, les persones més pròximes a jubilar-se i, per tant, amb una possible futura pensió de jubilació més afectada per les seves situacions laborals

actuals. I és que hem de tenir ben clara una dada: **una de cada quatre persones assalariades d'entre 50 i 59 anys (edats prèvies a poder-se jubilar) són mileuristes.**

Un factor que sembla incidir alhora de decidir jubilar-se, és la situació laboral en la que es troben les persones en edats pròximes a la jubilació. D'aquesta manera la **situació de desocupació** sembla predominar a les edats anteriors a l'edat ordinària de jubilació: segons una explotació de la **Mostra Contínua de Vides Laborals**<sup>1</sup>, el 65,5% de les persones que es jubilen als 60 anys i el 56,8% que ho fan als 61 estaven rebent una prestació per desocupació un any abans d'accedir a la pensió de jubilació, davant el 19,3% que es van jubilar als 65 anys.

Segons les últimes dades presentades per l'INEM, al maig del 2007, el 24% de les persones registrades a l'atur a Catalunya tenien entre 50 i 59 anys i el 10% entre 60 i 64 anys: en total 82.822 persones desocupades de 50 i més anys. L'import màxim per a una prestació per desocupació pel 2007 és de 1.019,20 euros bruts mensuals.

Una altra dada que es desprèn d'aquest estudi, és que la proporció de les persones que accedeixen a la jubilació des d'una **situació d'ocupat** augmenta amb l'edat de jubilació: només el 20,6% de les persones que es jubilen als 60 anys estan ocupats, als 63 anys el percentatge és del 38,1%, i als 65 anys el percentatge és del 68,1%

Les **diferències de gènere** són també prou visibles en el moment d'accedir a una pensió de jubilació. Per a començar, i a partir de l'estudi al que ens estem referim, el número mig d'anys cotitzats per les dones és aproximadament un 58% inferior al dels homes. A més, el 64% dels anys cotitzats per les dones es concentra a partir del 50 anys, quan en el cas dels homes només és el 42%.

Així, no ens ha d'estranyar que la proporció de dones d'entre 60 i 66 que es jubilen abans dels 65 anys és inferior a la dels homes. A més, el percentatge de dones que havent cotitzat alguna vegada estan treballant entre els 60 i els 65 anys, és superior que el dels homes.

Un últim aspecte que volem comentar sobre els resultats d'aquesta explotació estadística, és que s'observa una relació directe entre el **nivell d'estudis** i l'edat de jubilació, en el sentit que a més nivell educatiu més elevada és la proporció de jubilacions als 65 anys: menys del 40% de les jubilacions de les persones amb estudis secundaris i primaris es produeixen als 65 anys, quan més de la meitat de les persones amb estudis superiors es jubila als 65.

---

<sup>1</sup>Isabel Argimón, Clara Isabel Gonzalez i Raquel Vegas (2007). *La situación laboral en las edades próximas a la jubilación. Una explotación de la Muestra Continua de Vidas Laborales.*



UNIÓ GENERAL DE TREBALLADORS  
DE CATALUNYA  
www.ugt.cat

## I a quines pensions s'enfronten aquests immediats pensionistes?

Abans de tot, hem de tenir clars els aspectes que determinen la quantia de la pensió de jubilació.

**L'edat ordinària de jubilació és 65 anys**, excepte en els casos de jubilació per aquells grups professionals de naturalesa excepcionalment penosa, perillosa o tòxica. Avançar l'edat de jubilació es penalitzarà aplicant un coeficient reductor entre el 6% i el 8% per any que falti per complir els 65 anys segons els anys cotitzats.

El període mínim de cotització és de 15 anys per a tenir dret a una pensió de jubilació. Amb 15 anys cotitzats es tindrà dret a una pensió igual al 50% de la base reguladora, **per aconseguir el 100% s'han de cotitzar 35 anys**.

Segons la Mostra Contínua de Vides Laborals, l'any 2004 els pensionistes de jubilació del Règim General presentaven com a mitjana un període de cotització de 35 anys i un percentatge de la base de cotització del 75%. Per a completar aquest anàlisi ens fixem en les mitjes, és a dir, els valors centrals que indiquen que la meitat de la població estudiada està per sota del seu valor i l'altra meitat per sobre. En aquest cas, les mitjes són 27 anys cotitzat i un 71% de la base reguladora.

### Pensió de jubilació del Règim General per l'any 2004.

	Mitjanes	Mitjes
Anys Cotitzats	35	27
% Base Reguladora	75	71

Font: Isabel Argimón i Clara Isabel González (2007) *La Muestra Continua de Vidas Laborales de la Seguridad Social*.

Una vegada tenim clars els conceptes que decidiran l'import de la pensió de jubilació, anem a veure les quanties actuals d'aquestes.

La pensió mitjana de jubilació a Catalunya a data d'1 de juny de 2007 és de 770,90 euros mensuals. A més a més, hem de comptar que a Catalunya el 16% de les pensions de jubilació reben complements a mínims, és a dir, unes 140.000 persones pensionistes tenen uns ingressos mensuals entre 460 i 606 euros.

### Pensions mínimes de Jubilació 2007

	Amb cònjuge	Sense cònjuge
Titular amb 65 anys	606,06	493,22
Titular menor de 65 anys	566,41	459,57



UNIÓ GENERAL DE TREBALLADORS  
DE CATALUNYA  
www.ugt.cat

Si analitzem les pensions de jubilació de Catalunya per trams de quantia, només el 23% de les pensions són superiors a 1.000 euros, i hem de tenir present que moltes vegades amb una pensió han de mantenir-se dues persones.

## ELS JOVES MILEURISTES. QUANTS?

- Al voltant del **90%** de les persones assalariades menors de 20 anys i el **50%** dels que tenen entre 20 i 29 anys reben un salari brut mensual de 1.000 o menys euros.
- Les **dones** joves tenen uns guanys inferiors als seus companys:
  - les dones assalariades mileuristes menors de 20 anys reben un salari brut d'un 12% inferior que els homes del mateix grup d'edat.
  - les dones assalariades mileuristes d'entre 20 i 29 anys reben un salari brut d'un 20% inferior que els homes del mateix grup d'edat.

JOVES MILEURISTES	QUÈ GUANYEN?
90% dels homes assalariats menors de 20 anys:	=< 1.072 €
90% de les dones assalariades menors de 20 anys:	=< 943 €
50% dels homes assalariats d'entre 20 i 29 anys:	=< 1.121 €
50% de les dones assalariades d'entre 20 i 29 anys:	=< 896 €

Font: Elaboració pròpia a partir de dades de l'Enquesta d'Estructura Salarial 2002 (INE)

- Constatem una relació directa entre **nivell d'estudis** i guanys salarials entre els joves, per una banda observem que el salari augmenta a més estudis, i per una altra, que les diferències salarials de gènere disminueixen a més nivell d'estudis entre els col·lectius més joves.
- Cal comentar també que aquesta relació entre salaris i nivell d'estudis és inversa entre els col·lectius de menys de 30 anys i els de més edat, així, les diferències salarials entre els més joves i el conjunt de la població assalariada catalana augmenten a mesura que es tenen més estudis, i més acusadament entre el col·lectiu d'homes. Segurament aquestes diferències per col·lectius d'edat es deu a l'antiguitat i a l'experiència, i molt possiblement a la major precarietat entre la població jove, fent que aquests elements siguin més decisius per marcar les diferències salarials.



UNIÓ GENERAL DE TREBALLADORS  
DE CATALUNYA  
www.ugt.cat

	Total	Sense estudis	Educació Primària	FPGM	Diplomats	Llicenciats i enginyers
<b>Diferència salarial relativa Dona/Home</b>						
Totes les edats	-33,4%	-37,7%	-41,0%	-37,3%	-36,8%	-36,1%
Menors de 20 anys	-14,7%	0,0%	-23,8%	-5,3%	-	-
De 20 a 29 anys	-20,3%	-34,7%	-30,1%	-29,7%	-26,5%	-15,5%
<b>Diferència salarial relativa &lt;30a/Total</b>						
Total	-26,6%	-13,1%	-16,7%	-38,9%	-31,0%	-40,8%
Homes	-30,0%	-18,4%	-19,9%	-42,6%	-34,5%	-45,9%
Dones	-16,3%	-14,4%	-5,2%	-27,1%	-23,8%	-28,4%

Font: Elaboració pròpia a partir de dades de l'Enquesta d'Estructura Salarial 2002 (INE)

## LA SITUACIÓ LABORAL DELS JOVES MILEURISTES

Les dades que passem a presentar-vos a continuació, constaten la dificultat i precarietat que tenen els joves per accedir i mantenir-se al mercat laboral:

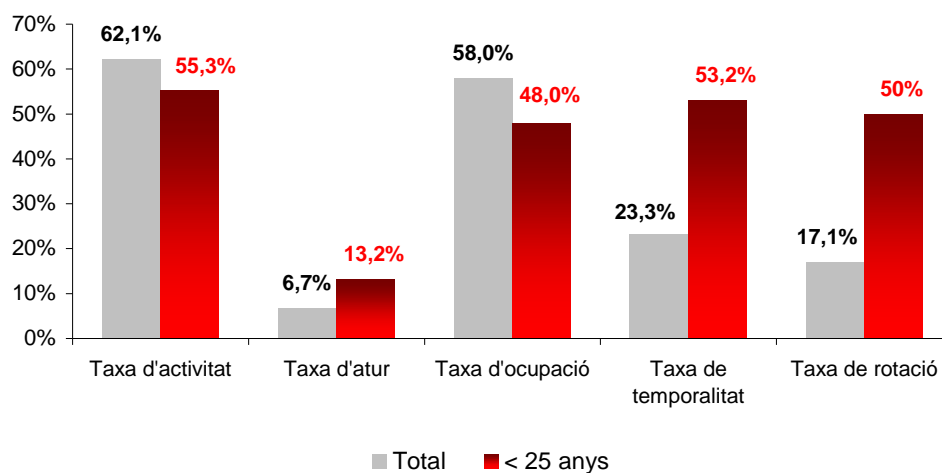
- Els joves menors de 25 anys presenten una **taxa d'activitat** inferior a la de la mitjana de la població de Catalunya, segurament a causa de que possiblement encara continuen amb la seva etapa formativa, especialment pel col·lectiu d'edat compresa entre els 16 i 19 anys.
- Els menors de 25 anys pateixen **una taxa d'atur** molt més elevada que la mitjana de la població catalana total, taxa que dobla la mitjana d'atur de Catalunya.
- La **taxa d'ocupació** de les persones menors de 25 anys és 10 punts percentuals inferior a la taxa d'ocupació per al conjunt de la població catalana. A més, aquest és un col·lectiu que pateix una alta inestabilitat laboral, com es pot comprovar observant la irregularitat de la taxa d'ocupació que presenten al llarg del temps si la comparem amb l'evolució molt més regular realitzada pels que tenen 25 i més anys. Els menors de 25 anys presenten puntes d'ocupació en els tercers trimestres de cada any, període que coincideix amb els mesos d'estiu que són els mesos en els que es creen més llocs de treball. Per un altre costat, quan finalitzen els períodes vacacionals, especialment a l'estiu, es produeix un incipient creixement dels joves en situació d'atur.
- Observant la **taxa de temporalitat** podem concloure que s'abusa del contracte temporal per a contractar a la població més jove. Els menors de 25 anys presenten una taxa de temporalitat del 53,2% per al primer trimestre del 2007, mentre que la mitjana de la població de Catalunya és del 23,3%. Tot i que en el gràfic següent no és visible, cal remarcar que aquesta diferència s'augmenta en els mesos d'estiu, corresponents al tercer trimestre de l'Enquesta de Població Activa, doncs són els mesos on hi ha més llocs de treball per cobrir temporalment i que els joves aprofiten per anar agafant experiència laboral



UNIÓ GENERAL DE TREBALLADORS  
DE CATALUNYA  
www.ugt.cat

- Finalment, i per subratllar aquesta poca estabilitat de la població assalariada menor de 25 anys, comentem la **taxa de rotació**- Els menors de 25 anys formen el col·lectiu on la proporció de les persones que roten és més elevada, concretament el 50% dels assalariats joves han tingut 2 o més contractes de treball el 2003, mentre que en el conjunt de la població aquesta proporció és del 17,1%.

### Situació dels joves en el mercat laboral de Catalunya



Font: Enquesta de població activa I trimestre 2007. La taxa de rotació procedeix de l'Observatori del Mercat de Treball de Departament de Treball, any de referència 2003.

### REPERCUSSIONS EN EL MOMENT DE JUBILAR-SE

Pel que hem vist fins ara, l'escenari futur no és gaire favorable. Comptant que els requisits per accedir a una pensió de jubilació no canviïn, els joves d'avui hauran de jubilar-se al 65 anys acreditant un període de cotització de 35 anys per tenir dret al 100% de la seva base reguladora.

Per una banda l'ampliació del període formatiu i la precarietat laboral que pateixen els joves, indiquen una tendència a retallar les vides laborals. Per una altra, els joves parteixen d'uns salaris molt baixos i de buits de cotitzacions importants. Tot això té unes clares repercussions negatives en el supòsit que s'ampliés a tota la vida laboral el període de càlcul de la pensió de jubilació.

Sempre que es pensa en la reforma de la Seguretat Social, surten algunes veus que formulen estendre el càlcul de la base reguladora a tota la vida laboral. Són veus més preocupades en retallar drets que a ampliar la protecció i que obvien altres qüestions que també s'haurien de posar sobre la taula, com el fet si les rendes més altes continuaran fent un esforç contributiu menor ja que els topalls màxims de cotització

encara són baixos, si s'ampliarien les situacions d'inactivitat a protegir considerant cotitzats períodes més amplis dedicat a la cura de fills o familiars dependents, o si la pèrdua en la quantia mitjana de les pensions que s'ocasionaria es compensaria amb la millora de la protecció de les situacions de vellesa o discapacitat..

Segons la Comissió de Seguiment del Pacte de Toledo, l'ampliació de 8 a 15 anys del càlcul de pensions va suposar una reducció del 2,9% d'aquestes. La Direcció General d'Ordenació de la Seguretat Social, a partir de la Mostra Continua de Vides Laborals, calcula que l'ampliació de 15 a 20 anys del període de càlcul de pensió suposaria una reducció del 4% a l'import de la pensió.

Ampliar a tota la vida laboral el càlcul de les pensions només beneficia a aquells treballadors amb carreres professionals ascendents, però no a aquells amb una carrera professional amb contínues entrades i sortides del mercat laboral, i avui en dia i especialment en el cas dels joves i de les dones, no s'acostumen a presentar carreres laborals contínues

L'aposta que hem de fer per a dirigir-nos cap a un sistema de pensions estable és potenciar un mercat de treball català de qualitat, per assegurar unes vides laborals estables i extenses, amb unes ocupacions de més qualitats i amb unes cotitzacions més altes. Sens dubte, la millor base que podem tenir per garantir unes pensions dignes és millorar i consolidar el nostre mercat de treball.

## **ELS JOVES D'AVUI, PENSIONISTES DE DEMÀ: APROXIMACIÓ A LA SEVA PENSIÓ FUTURA**

Hem volgut així fer una aproximació a la possible pensió futura de les persones que actualment estan treballant, fent una especial referència al cas dels joves. Per això hem de tenir en compte diferents supòsits per a poder realitzar aquest càlcul:

- s'ha mantingut un salari brut constant al llarg de la seva vida
- el càlcul de la base de cotització s'ha fet d'acord al pes de la mitjana de Catalunya del salari base i dels complements salarials, com s'indica a l'Enquesta d'Estructura Salarial per a Catalunya: 64,3% Salari Base i 35,7% complements salarials
- d'acord a la Mostra de Vides Laborals, s'ha agafat un percentatge mitjà de la base reguladora del 73% per aquelles persones que es jubilen a l'edat ordinària (65 anys)

Recordem, per tenir la possibilitat de poder comparar aquestes pensions aproximatives amb algun referent, que la pensió de jubilació mitjana a juny del 2007 era de 770,90 euros mensuals.





UNIÓ GENERAL DE TREBALLADORS  
DE CATALUNYA  
www.ugt.cat

	<b>S. Brut (igual o inferior)</b>	<b>Salari Base</b>	<b>Complements</b>	<b>Base Cotització</b>	<b>Base reguladora</b>	<b>% de Base Reg.</b>	<b>Pensió aproximativa</b>
50% dependents de comerç	901,71	579,8	321,9	998,3	855,7	73%	624,7
50% treballadors de restauració i serveis personals	903,8	581,1	322,7	1000,7	857,7	73%	626,1
75% treballadors no qualificats	940,96	605,0	335,9	1041,8	893,0	73%	651,9
50% empleats administratius	1071	688,7	382,3	1185,8	1016,4	73%	742,0
75% menors 20 anys	894	574,8	319,2	989,8	848,4	73%	619,3
50% joves entre 20 i 29 anys	1018,75	655,1	363,7	1127,9	966,8	73%	705,8
75% dels homes assalariats menors de 20 anys:	936,64	602,3	334,4	1037,0	888,9	73%	648,9
90% de les dones assalariades menors de 20 anys:	943,24	606,5	336,7	1044,3	895,1	73%	653,4
50% dels homes assalariats d'entre 20 i 29 anys:	1121,1	720,9	400,2	1241,2	1063,9	73%	776,7
50% de les dones assalariades d'entre 20 i 29 anys:	896,2	576,3	319,9	992,2	850,5	73%	620,9
Treballador mileurista	1000	643,0	357,0	1107,2	949,0	73%	692,8

Font: Elaboració pròpia a partir de dades de l'Enquesta d'Estructura Salarial i de la Mostra de Vides Laborals.

Aquesta aproximació en tot cas és la millor possible en el cas de mantenir un salari constant, altres qüestions que afecten als joves d'avui no han estat possibles de reflectir: la inestabilitat en el mercat de treball, la precarietat que els joves mantenen en el mercat laborals amb acomiadaments més barats i sous més baixos, les oportunitats dels joves de poder construir carreres laborals sòlides de cotització, les escasses possibilitats dels joves de poder acumular patrimoni a partir de la compra d'un habitatge, el poder estalviar amb salaris tant baixos... qüestions que fan dubtar del possible benestar futur dels joves quan siguin pensionistes de demà.

És per això que la UGT de Catalunya reclamem una major despesa en protecció social, que abasti tant un increment de la despesa de pensions com de la despesa en d'altres polítiques públiques tant importants o més per assolir un futur estable i que avui dia reben una atenció mínima: polítiques actives d'ocupació, polítiques d'habitatge, polítiques familiars.

La solució la tenim davant nostre i per aquest motiu des de la UGT de Catalunya estem reivindicant i exigint salaris més elevats que estaran vinculats a una major productivitat:

**CAP CONVENI PER SOTA DE 1.000 EUROS!**