



Unió General de Treballadors
de Catalunya

17 d'octubre

**Dia Internacional per a
l'Eradicació de la
Pobresa**

UGT de Catalunya
Octubre 2014

Els anys de la crisi ens deixen xifres cada cop més alarmant que ens parlen de les persones que han perdut la feina, de les que han deixat de cobrar una prestació, i de les que es troben en un situació de risc de pobresa:

- *Més de 570.000 persones registrades a l'atur.*
- *D'aquests, 1 de cada 3 no reben cap tipus de prestació.*
- *Al 2012, 300.000 persones més en risc de pobresa que al 2008*

Avui hem de denunciar que a Catalunya més d'un milió i mig de persones estan en situació de risc a la pobresa, això significa que 1 de cada 5 persones que viuen a Catalunya són pobres.

En aquests temps s'han criminalitzat els salari, les pensions i prestacions com un llast a la productivitat i a la despesa del país, i s'han dedicat molts esforços a abaixar-los i a reduir el nombre de persones que reben aquests ingressos. Anys en què, a conseqüència de les polítiques aplicades pels govern erròniament per donar resposta a la crisi, estan augmentant encara més les desigualtats i les vulnerabilitats:

- ***el 10% de la població més rica de Catalunya té una renda 15 vegades superior a la del 10% de la població més***

pobra¹. *Avui, els rics són més rics i els pobres, més pobres: al 2007 aquesta diferència era del 7,65.*

*Hom coneix la importància del treball remunerat per garantir uns ingressos suficients, alhora que esdevé un element central de la inclusió social. Actualment, però, ja no podem dir que el treball sigui una font ni estable ni suficient d'ingressos. La incidència de la pobresa també afecta a les persones treballadores: la UGT de Catalunya, a partir de les dades elaborades per l'Idescat, la UGT de Catalunya ha calculat que **hi ha més de mig milió de persones ocupades en risc de pobresa**².*

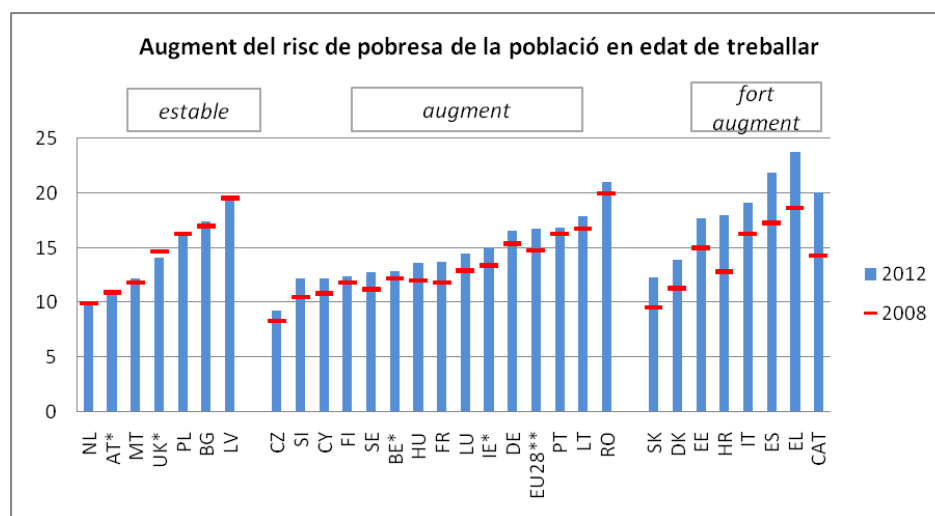
Des de la UGT de Catalunya calculem que 543.000 persones ocupades a Catalunya durant el 2012 estaven en situació de risc de pobresa, un 23.9% més que al 2008.

*Durant els anys de la crisi hem assistit a una debilitació de la funció integradora del mercat de treball, perquè **cada vegada hi ha menys ocupació estable, menys llocs de treball protegits i menys llocs de treball ben remunerats.***

¹ Catalunya 2012, a partir de dades de l'IDESCAT.

² Calculat per a la població de Catalunya any 2013 (dades padró), a partir de les dades de l'Enquesta de Condicions de Vida que assenyalava que el 20.1% de la població catalana està en risc de pobresa i que el 35.7% de la població en risc de pobresa són persones ocupades.

*Aquesta situació es pot constatar si observem el risc de pobresa entre les persones en edat de treballar. Si mirem a Europa veurem que en la majoria dels estats membres la crisi ha influenciat negativament en augmentar el risc de pobresa de la població en edat de treballar, tot i que en alguns països aquest augment ha estat més fort que en d'altres. Entre aquests darrers, **on l'augment del risc de pobresa de la població en edat de treballar ha estat més accentuat, es troba Catalunya passant del 14.3% al 20.1%, un increment 5.8 punts percentuals quan la mitjana europea aquest increment ha estat de 1.9 p.p.**³*

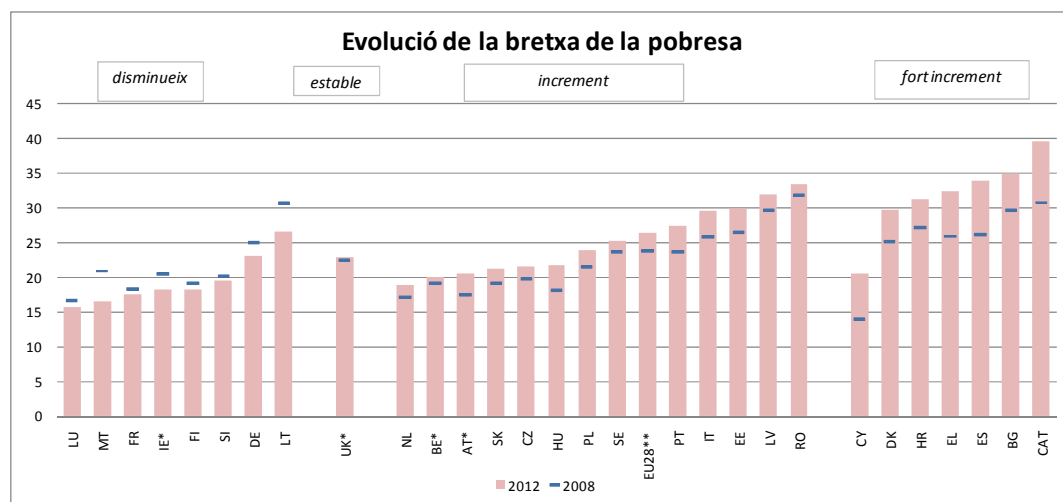


Font: EUROSTAT i IDESCAT.

I és que la crisi econòmica i l'augment de la desocupació han permès posar les condicions a la classe empresarial i als nostres governants per a modificar les relacions laborals i salarials,

³ Evolució del 2008 al 2012 excepte per a aquells països marcats amb un asterisc.

*baixant els salaris i deixant la porta oberta a incrementar substancialment els beneficis empresarials i a augmentar les desigualtat socials. D'aquesta manera **ha augmentat la bretxa de la pobresa en 8.9 p.p. entre les persones en edat de treballar**⁴. Aquest increment supera molt la mitjana europea (+2.6 p.p UE28) i és molt indicatiu del fort decreixement que han patit les rendes de les persones amb rendes més baixes.*



Font: EUROSTAT i IDESCAT.

La cada vegada major segmentació del mercat de treball i la construcció d'un Estat del benestar sota les bases d'un model contributiu, en el que el treball és el generador dels ingressos presents i dels drets futurs d'altres ingressos, evidencia els

⁴ La bretxa de la pobresa és un indicador que mostra la distància entre la mediana dels ingressos equivalents de la població en risc de pobresa i el llindar; és a dir, "com de pobres són els pobres"

impactes que el mercat de treball té sobre les situacions de risc de pobresa de la població.

Aquelles persones amb més rotacions i sortides del mercat de treball, amb treballs més precaris, menys estables i pitjor remunerats, seran més vulnerables a patir la pobresa i l'exclusió social, situació que més fàcilment es veurà reproduïda quan els seus ingressos no depenguin d'una activitat laboral i sí d'una prestació o pensió.

*Els menors són un dels col·lectius més afectats per la pobresa. La pobresa infantil a Catalunya supera amb escreix la mitjana de la població: **el 29,4% dels menors de 16 anys estan en situació de risc de pobresa.** I això, en bona part, es deu a la situació dependent dels menors a les rendes de treball, d'un treball que cada dia s'està fent més precari i inestable, però també a l'escassa protecció de la infància en el nostre sistema de protecció social.*

367.708 menors de 16 anys estan en risc a la pobresa, un 81.6% més que quatre anys enrere (2008-2012).

*La desocupació a Catalunya ha augmentat considerablement en aquests darrers anys, abocant al risc de pobresa a milers de persones treballadores que no s'havien imaginat que posarien rostre a la pobresa i que, a tot estirar, pensaven que si alguna vegada perdien el treball estarien protegits per una xarxa de protecció social estesa per diferents polítiques públiques. No obstant això, el sistema de protecció social no ha pogut fer front a l'augment de les vulnerabilitats i del risc de pobresa de la població catalana en aquests anys, perquè, tal i com es desprenen les dades de la taula següent, **en quatre anys de crisi ha augmentat la taxa de risc de pobresa després de les transferències socials 3.5 punts percentuals.***

	Any 2008	Any 2012
Taxa risc de pobresa després de les transferències socials	16,6%	20,1%
Població amb baixa intensitat de treball	4,6%	8,9%
Població amb privació material severa	1,6%	7,4%

Font: Enquesta de Condicions de Vida, IDESCAT.

*Una altra dada que demostra aquesta incapacitat de fer front a l'escalada del risc de pobresa és que aquest augment s'ha produït a la mateixa vegada que **ha augmentat el percentatge de població amb baixa intensitat de treball, en 4.3 punts percentuals**. Un augment de la població que deixava de tenir rendes de treball però també derivades d'una prestació contributiva. Així, no resulta estranya l'última dada, en què podem veure com també **ha augmentat de manera important el percentatge de població amb privació material severa**.*

*Davant del creixement fortament sostingut de l'atur, podríem pensar que les polítiques públiques poden pal·liar la caiguda de persones a la pobresa i exclusió social estenent les seves xarxes de protecció i polítiques de reactivació al mercat de treball. Però, estem comprovant que **l'acció protectora de les prestacions per desocupació i dels serveis d'ocupació no són suficients per a evitar l'increment de les situacions de risc de pobresa i exclusió social**, i està augmentant molt el nombre de persones que deixen de rebre una prestació econòmica, fet que pot cronificar situacions de pobresa que en alguns casos es podrien solucionar més fàcilment. Al contrari, les darreres dades de les oficines d'ocupació ens alerten que a Catalunya la protecció contributiva per desocupació ha anat perdent pes al llarg d'aquests anys, i a l'agost del 2014 només el 31.5% de les persones registrades a*

l'atur rebien una prestació contributiva. En aquests anys s'ha produït també un traspàs de la protecció contributiva cap a l'assistencial, tot i que ara ja s'ha quedat estancat i no absorbeix a tota les persones que es queden a l'atur a l'agost del 2014 el 33,7% del conjunt de persones registrades a l'atur no rebien cap tipus de prestació (contributiva, subsidi, RAI o RMI).

El passat més de juliol, la UGT de Catalunya ja va denunciar que la despesa de l'Estat en prestacions econòmiques de protecció per desocupació havia començant a caure de manera important⁵. Això ens alerta que la prolongació de la crisi està deixant cada vegada un nombre més important de persones desocupades sense el dret a cobrar una prestació econòmica, ja sigui perquè han esgotat la prestació o perquè no han pogut generar nous drets, però també a l'estrenyiment de la xarxa de protecció. El Govern Central ha centrat més esforços en la reducció de la despesa que en assegurar una protecció adequada a les persones que es troben a l'atur.

⁵ A l'informe que vam presentar al juliol de 2014, *Treballadors pobres*, assenyalàvem la despesa en prestacions per desocupació a Catalunya d'abril de 2013 a abril de 2014 s'havia reduït en un 20%, sent més forta la caiguda la despesa en les prestacions contributives (-24,1%). A més, la prestació contributiva mitjana en aquest any ha baixat dels 903,2 euros mensuals a 866,5 euros.

La UGT de Catalunya davant de la pobresa

L'actual context crisi econòmica ha fet augmentar les necessitats de la població, situant nous sectors de la societat en risc de pobresa. I quan cal tenir un Estat del benestar més fort és quan assistim a un atac sense treva cap al nostre Estat de benestar, legítimat pels dogmes neoliberalistes que perceben la despesa pública social com un perill per l'estabilitat econòmica del país i, empren la crisi com la gran excusa per a poder aprimar el nostre estat de benestar i retallar encara més la despesa en polítiques socials, educatives, sanitàries, etc.

Per tot plegat, per a la UGT de Catalunya és imprescindible que el poder polític adopti decisions valentes i deixi de posar pegats en la lluita contra la pobresa:

- ***La retirada immediata d'una reforma laboral imposada, injusta, inútil i ineficaç i amb conseqüències nefastes per a les persones treballadores ocupades, per a les persones treballadores en situació d'atur i per a les persones en situació de més vulnerabilitat.***

- ***La reforma del sistema fiscal amb l'objectiu de generar més ingressos públics i recobrar l'equilibri pressupostari: lluitar contra l'economia submergida i el frau fiscal, gravar les transaccions financeres internacionals, crear nous impostos sobre grans fortunes i eliminar els paradisos fiscals, efectuar una revisió dels beneficis fiscals, incrementar la progressivitat del sistema.***
- ***La derogació de la Llei d'estabilitat pressupostària que sota el manament d'objectiu de dèficit estructural 0 per al 2020 està aplicant tota una sèrie de retallades i de desmantellament de l'Estat de benestar.***
- ***Prioritzar la despesa i augmentar l'eficiència des de la lògica pública i garant de la igualtat d'oportunitats.***
- ***Fixar un terra de despesa social amb el que sigui possible garantir els mínims indispensables per a una societat cohesionada i com a garant de cobrir les necessitats mínimes d'un estat de benestar de tota la ciutadania.***
- ***Dotar al PIRMI amb la capacitat suficient per a cobrir situacions de pobresa econòmica, recuperar la seva***

flexibilitat per a atendre la gran diversitat de situacions de pobresa i d'exclusió social i per adaptar-se als diferents perfils de les possibles persones beneficiàries, i permetre que aquesta actuï com una prestació econòmica de dret subjectiu de tot individu a disposar d'uns ingressos suficients que permetin donar cobertura a les necessitats econòmiques essencials per a dur una vida digna sense que estigui limitada a un pressupost concret.

- ***Desenvolupar la renda garantida de ciutadania, d'acord amb els articles 24.3 i 25.2 de l'Estatut d'Autonomia de Catalunya, en els que es diu que les persones en situació de pobresa o d'exclusió del mercat laboral sense mitjans de subsistència propis, tenen dret a rebre una renda garantida de ciutadania que els permeti dur una vida digna.***

I també:

- *Afrontar la gran complexitat i fragmentació del sistema (o diferents sistemes) de prestacions. Cal simplificar i racionalitzar l'actual sistema de prestacions, i cal fer-ho amb la col·laboració de l'administració central. En conseqüència, abordar i millorar les inequitats de les*

prestacions, i assegurar la compatibilitat de les prestacions econòmiques amb altres rendes (salarials o no).

- *Analitzar l'eficiència dels programes d'inserció i apostar per la inserció a l'empresa ordinària. En tot cas les accions d'inserció i de formació han de tenir contingut real.*

- *Finalitzar amb l'estigmatització de les persones desocupades, d'aquesta manera millorarem l'ocupabilitat d'aquestes persones.*