

INFORME DE LA UGT DE  
CATALUNYA SOBRE LA  
SITUACIÓ DE LES  
PRESTACIONS  
ECONÒMIQUES DE LA  
SEGURETAT SOCIAL  
2008

Síntesi



UNIÓ GENERAL DE TREBALLADORS  
DE CATALUNYA

[www.ugt.cat](http://www.ugt.cat)

Agost 2008

# Índex

Introducció	3
Les persones pensionistes a Catalunya	7
Evolució del nombre de Pensions i de la Pensió Mitjana	10
Les pensions amb complements a mínims	14
Les pensions no contributives	17
L'anàlisi de la UGT de Catalunya	20
Annex	
Quanties de les pensions mínimes 2008	23

## INTRODUCCIÓ

El 19% de la població catalana viu amb uns ingressos per sota del llindar de pobresa, és a dir, per sota de 8.276 euros anuals<sup>1</sup>. Però, el problema de la pobresa no afecta per igual a tots els col·lectius i trobem que entre els més vulnerables a patir els efectes de la pobresa estan les persones de 65 i més anys amb una taxa risc a la pobresa de 28,4%, taxa que s'accentua en les dones grans. Cal dir, que el col·lectiu de gent gran depenen econòmicament en gran mesura per les quanties de les seves prestacions econòmiques: el 83,5% de les persones de 65 o més anys que viuen soles són inframileuristes (ingressos no superiors a 14.000 euros anuals). Aquestes dades ens fan afirmar que el risc de pobresa està íntimament lligat a les persones amb més edat.

Taxa de risc a la pobresa a Catalunya 2006 i augment respecte el 2005.						
	Homes		Dones		Total	
	Taxa %	Augment	Taxa %	Augment	Taxa %	Augment
Menys de 16 anys	21,6	+1,1	22,9	+2,2	22,2	+1,6
De 16 a 64 anys	14,4	+1,0	17,7	+3,8	16	+2,4
65 anys i més	26,1	+2,1	30,1	-2,3	28,4	-0,5
16 anys i més	16,4	+1,2	20,4	+2,4	18,4	+1,8
Total	17,2	+1,2	20,8	+2,4	19,0	+1,8

Font: Elaboració pròpia a partir de dades de l'IDESCAT.

Les possibilitats de patir risc de pobresa augmenten en el moment que un es troba fora del mercat de treball: 1 de cada 4 persones jubilades es troben en una situació de risc de pobresa.

<sup>1</sup> Dades de l'IDESCAT per a Catalunya 2006, a partir de l'Enquesta de Condicions de Vida de l'INE.



UNIÓ GENERAL DE TREBALLADORS  
DE CATALUNYA  
www.ugt.cat

Taxa risc a la pobresa dels adults. Catalunya %			
	2006	2005	Augment
Actiu	12,3	11,9	+0,4
Ocupat	11,2	11,1	+0,1
Aturat	29,7	23,3	+6,4
Inactiu	28,2	23,2	+5,0
<b>Jubilat</b>	<b>25,6</b>	<b>23,3</b>	<b>+2,3</b>
Altres situacions d'inactivitat	30,4	23,2	+7,2

Font: IDESCAT

El fet que els ingressos econòmics de les persones depenguin de les transferències socials o dels ingressos d'altres membres de la llar potencia un major risc de pobresa. Tot i així hem de dir que gràcies a les cotitzacions a la Seguretat Social la taxa de risc de pobresa es redueix 14 punts percentuals. El punt negatiu és que la resta de transferències socials no aconsegueixen salvar la notable diferència de risc a la pobresa.

Taxa de risc a la pobresa abans de totes les transferències socials			
	2006	2005	Augment
Homes	33,4	33,6	-0,2
Dones	38,5	37,3	+1,2
<b>Total</b>	<b>36,0</b>	<b>35,5</b>	<b>+0,5</b>

Taxa de risc a la pobresa després de pensions i abans d'altres transferències			
	2006	2005	Augment
Homes	20,4	19,4	+1,0
Dones	23,5	21,9	+1,6
<b>Total</b>	<b>22,0</b>	<b>20,6</b>	<b>+1,4</b>

Taxa de risc a la pobresa després de totes les transferències			
	2006	2005	Augment
Homes	17,2	16	+1,2
Dones	20,8	18,4	+2,4
<b>Total</b>	<b>19,0</b>	<b>17,2</b>	<b>+1,8</b>

Font: IDESCAT

La veritat és que la protecció econòmica de les principals prestacions de la Seguretat Social no estan sent suficients. Si prenem l'Indicador de Renda de Sufficiència de Catalunya (IRSC) com el límit d'ingressos per assegurar un nivell de vida digne, trobarem que totes les quanties mínimes que es garanteixen segons la prestació i els ingressos de la persona beneficiària, es troben per sota d'aquest llindar de pobresa de Catalunya. Pel 2008 l'IRSC s'ha situat en 552,44 euros mensuals, quantia que



UNIÓ GENERAL DE TREBALLADORS  
DE CATALUNYA  
www.ugt.cat

s'incrementa un 30% per cada membre de la unitat familiar que no tingui altres ingressos, i com podem veure a la taula següent totes les quanties de pensions mínimes es troben per sota de l'IRSC (552,44 euros mensuals sense cònjuge i 718,17 euros mensuals per als pensionistes amb cònjuge o càrregues familiars).

Import de les pensions mínimes al 2008		
	Euros/mes	
	Amb cònjuge	Sense cònjuge
<b>JUBILACIÓ</b>		
Titular amb 65 anys	658,75	528,55
Titular menor de 65 anys	615,66	492,5
<b>INCAPACITAT PERMANENT</b>		
Absoluta	658,75	528,55
Total: Titular amb 65 anys	658,75	528,55
Total: Qualificada amb edat entre 60 i 64 anys	615,66	492,5
Parcial del règim d'accidents de treball: Titular amb 65 anys	658,75	528,55
<b>VIDUITAT</b>		
Titular amb càrregues familiars		615,66
Titular amb 65 anys o discapacitat >=65%		528,55
Titular amb edat entre 60 i 64 anys		492,5
Titular menor de 60 anys		393,02
<b>SOVI</b>		
Vellesa i Invalides i Viduitat		356,2
<b>PENSIONS NO CONTRIBUTIVES</b>		
Jubilació i Invalidesa, un beneficiari		328,44

IRSC 2008 = 552,44 x 14 pagues

IRSC 2008 més el 30% per un membre més en la unitat familiar: 718,17 x 14 pagues

La qüestió és que les persones pensionistes de Catalunya es troben en una situació de desavantatge al cobrar prestacions referenciades a indicadors estatals quan el cost de la vida a Catalunya és superior a la mitjana de l'Estat.

En aquest sentit és molt significatiu analitzar les diferències de la despesa per funcions de Catalunya amb la mitjana de la UE-15 perquè ens dóna informació sobre les principals diferències pel que fa a les polítiques socials. Per damunt de totes, destaca la diferència en pensions i serveis (residències, centres de discapacitats, serveis a domicili, etc.) destinats als pensionistes i a les persones amb discapacitat (i



UNIÓ GENERAL DE TREBALLADORS  
DE CATALUNYA  
www.ugt.cat

que correspon a les funcions d'Invalidesa, Vellesa i Supervivència), on la diferència de la despesa és de 5,4 punts del PIB.

Prestacions de protecció social com a percentatge del PIB per funcions. Any 2005				
	Catalunya	Espanya	UE-15	Diferència Cat/UE-15
Malaltia/assistència sanitària	5,6	6,4	7,7	-2,1
Invalidesa	1,3	4,5	2,1	-0,8
Vellesa	6,9	7,9	11	-4,1
Supervivència	0,6	0,5	1,2	-0,6
Família/fills	0,8	1,1	2,2	-1,4
Atur	2	2,5	1,7	0,3
Habitatge	0,1	0,2	0,6	-0,5
Exclusió social	0,2	0,2	0,3	-0,1
Total despesa (incloses les despeses de funcionament)	17,7	20,8	27,8	-10,1

Font: Eurostat i Idescat

## LES PERSONES PENSIONISTES A CATALUNYA

Les pensions contributives de Seguretat Social a 1 de gener de 2008 a Catalunya eren 1.489.763, un 1,5% més que les que hi havia fa un any. Les pensions d'incapacitat, jubilació i viduitat representen el 97,6% del total de pensions contributives.

Prestacions Contributives de la Seguretat Social. Catalunya, 1 de gener de 2008					
	Homes		Dones		Total
	Nombre	%	Nombre	%	
Incapacitat permanent	90.979	55,3%	73.478	44,7%	164.460
Jubilació	526.479	57,7%	385.764	42,3%	912.261
Viduitat	28.468	7,5%	349.241	92,5%	377.719
Orfandat	17.529	52,3%	15.972	47,7%	33.501
Favor familiar	345	18,9%	1.477	81,1%	1.822
Total pensions	663.800	44,6%	825.932	55,4%	1.489.763

Font: Direcció General de l'INSS.

En el quadre anterior podem comprovar que la majoria de les persones beneficiàries de prestacions contributives són dones, el 55,4%. La diferència sembla trobar-se en el fet que en el cas de les dones el 42% de les pensions són de viduitat, mentre que en els homes aquesta modalitat de pensió només representa el 4%. En canvi, la pensió de jubilació representa el 79% de les pensions dels homes i el 47% del total de les pensions de les dones.

Les diferències entre gèneres no només rauen en la classe de pensió que generen, sinó també en les quanties d'aquestes pensions. Les dones tenen, en general, una pensió que representa només el 58% de la pensió d'un home, tot i que segons el tipus de pensió les diferències s'inverteixen. Per una banda, les pensions substitutives de rendes de treball, és a dir, les pensions d'incapacitat permanent i de jubilació, a més de correspondre en major proporció als homes també són de major quantia que les de les dones: en el cas de la incapacitat permanent la pensió mitjana de les dones representa el 68,3% de la pensió mitjana dels homes, i en la jubilació la pensió mitjana de les dones és igual al 55,1% de la pensió mitjana dels homes.



UNIÓ GENERAL DE TREBALLADORS  
DE CATALUNYA  
www.ugt.cat

Per l'altra banda, aquelles pensions en les que les persones beneficiàries no són les mateixes que les persones causants, parlem de les pensions de mort i supervivència, són més altes en el cas de les dones, ja que la base reguladora d'aquestes depenen de la que hauria estat o era pensió de jubilació del causant, o sigui, d'una pensió de jubilació d'un home que és més elevada que la de les dones. A més, en el cas que els homes tinguin dret a una pensió de viduitat, en la seva majoria rebran una pensió per sota de la quantia mínima pel fet que normalment aquesta pensió concorre amb recursos econòmics propis.

Pensió mitjana per classe i gènere. Catalunya 1 de gener de 2008			% de la PM dones s/ PM homes	
	Homes	Dones	01/01/2008	01/01/2004
Incapacitat permanent	969,84	662,38	68,3%	63,4%
Jubilació	1.010,71	557,24	55,1%	57,5%
Viduitat	402,80	540,06	134,1%	131,6%
Orfandat	321,48	324,06	100,8%	101,6%
Favor familiar	416,21	411,54	98,9%	100,2%
Total pensions	960,52	554,56	57,7%	59,3%

Font: Direcció General de l'INSS

Això es deu, en part, a que les carreres de cotitzacions de les dones són més curtes que la dels homes, especialment de les dones de més edat. Una altra raó de pes que motiva una pensió més baixa pel col·lectiu femení són els salaris i cotitzacions més baixes al llarg de la seva vida laboral.

En el quadre següent a més podem comprovar com les quanties de pensió tenen una relació directa amb l'edat, sent les pensions més elevades les que corresponen a edats més joves. Això es deu a que les noves altes de pensions són més elevades que les pensions existents, doncs les primeres han evolucionat d'acord amb els salaris dels últims anys d'activitat i les segones han variat segons l'IPC.

Pensió mitjana per classe, grups d'edat i gènere. Catalunya 1 de gener de 2008.									
	INCAPACITAT PERMANENT			JUBILACIÓ			VIDUITAT		
	Homes	Dones	Ratio D/H	Homes	Dones	Ratio D/H	Homes	Dones	Ratio D/H
50 - 54	924,55	755,15	81,7%	2.016,76	1.594,58	79,1%	554,71	637,84	115,0%
55 - 59	1046,55	757,91	72,4%	1.827,38	1.940,46	106,2%	544,00	634,98	116,7%
60 - 64	1065,41	700,66	65,8%	1.300,08	702,28	54,0%	498,47	630,70	126,5%
65 - 69	945,07	546,77	57,9%	1.149,86	621,33	54,0%	437,42	600,69	137,3%





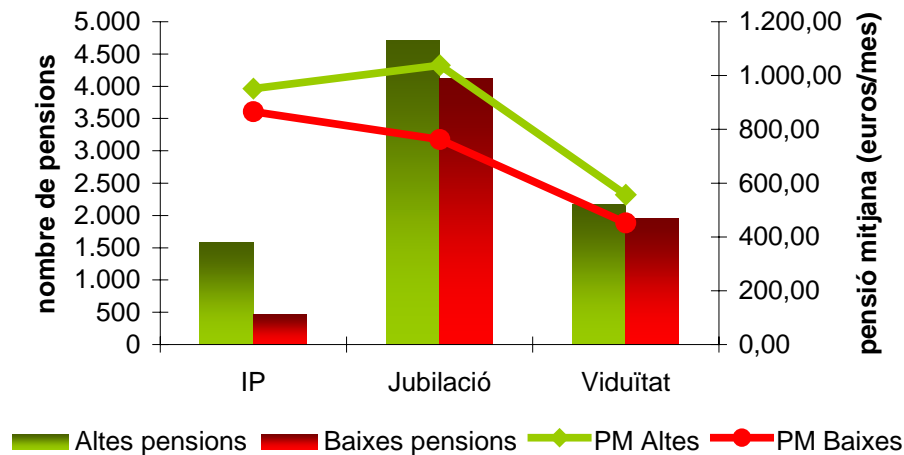
UNIÓ GENERAL DE TREBALLADORS  
DE CATALUNYA  
www.ugt.cat

70 - 74	346,71	349,78	100,9%	1.013,06	565,50	55,8%	389,87	569,00	145,9%
75 - 79	354,83	345,97	97,5%	939,12	543,74	57,9%	361,07	538,65	149,2%
80 - 84	344,57	343,63	99,7%	860,08	511,29	59,4%	334,61	507,82	151,8%
85 i més	325,47	339,76	104,4%	768,69	461,21	60,0%	302,80	451,80	149,2%
Total	969,84	662,38	68,3%	1.010,71	557,24	55,1%	402,80	540,06	134,1%

Font: Direcció General de l'INSS

El moviment d'altres i baixes de pensions està produint tant un augment de la pensió mitjana del sistema com un augment de la despesa en pensions. Per una banda es produeixen més altes de noves pensions que baixes de pensions, incrementat per aquest costat el nombre de persones beneficiàries de pensions. I per una altra banda les altes noves de pensions són d'una quantia mitjana superior a les baixes de pensions.

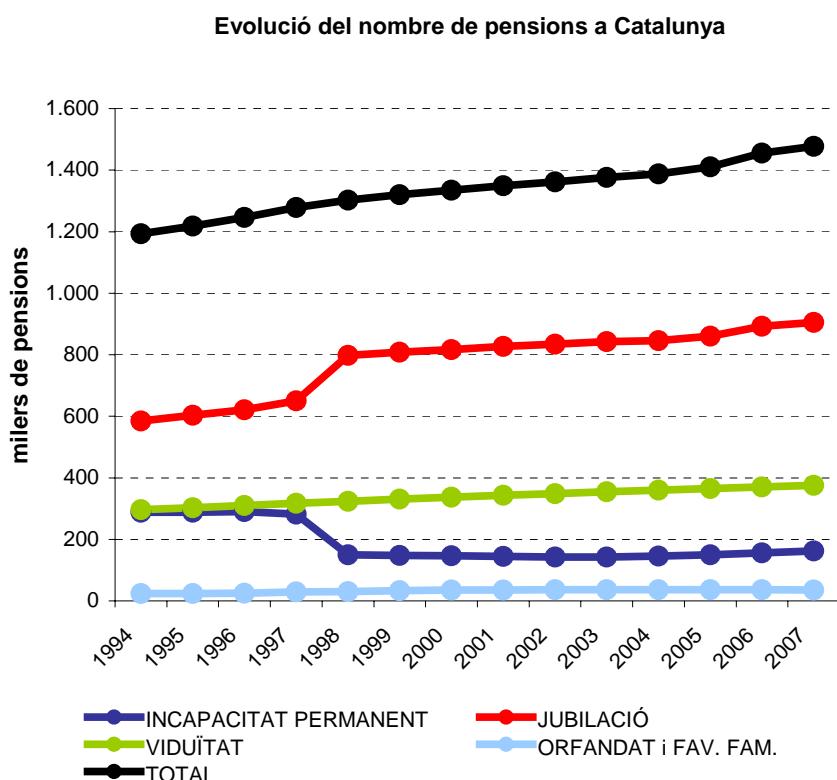
### Altes i baixes de pensions i pensió mitjana corresponent. Catalunya 01-02-08



Font: Butlletí d'Estadístiques Laborals

## EVOLUCIÓ DEL NOMBRE DE PENSIONS I DE LA PENSIÓ MITJANA

A continuació podem veure representat l'evolució del nombre de pensions contributives a Catalunya durant el període 1994 – 2007, segons les diferents classes de pensions.



Font: Butlletí d'Estadístiques Laborals.

El que primer salta a la vista és l'increment del nombre de pensions de jubilació i el descens del nombre de pensions d'incapacitat permanent que es produeix al 1998, i que es va deure a un canvi de denominació de les pensions d'incapacitat permanent dels titulars de 65 i més anys per passar a dir-se pensions de jubilació.

Fins l'any 1997 es van produir els increments més alts del nombre de pensions, entre un 2,1% i un 2,6% anual. En aquest període, a l'any 1996 es va produir una modificació en la comptabilització del

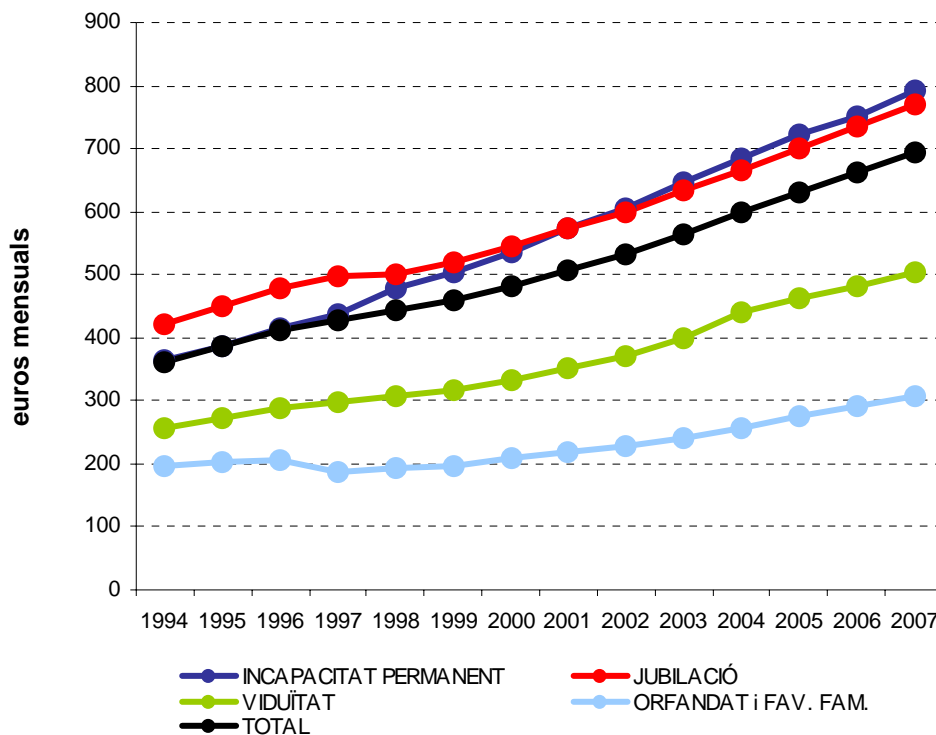


UNIÓ GENERAL DE TREBALLADORS  
DE CATALUNYA  
www.ugt.cat

nombre de pensions d'orfanat i favor familiar, canviant el criteri de considerar el nombre de causants pel nombre de beneficiaris, superior aquest últim al nombre de causants.

En el període 2000 – 2004 destaca el menor creixement de les pensions, especialment les de jubilació, al voltant de l'1%, a conseqüència del menor nombre d'altres de les generacions nascudes en la guerra civil. Al 2006, però, ja es produeix un creixement considerable del 3,7% de les pensions de jubilació, tot i que aquest sembla tornar-se a moderar al 2007.

### Evolució de la pensió mitjana a Catalunya

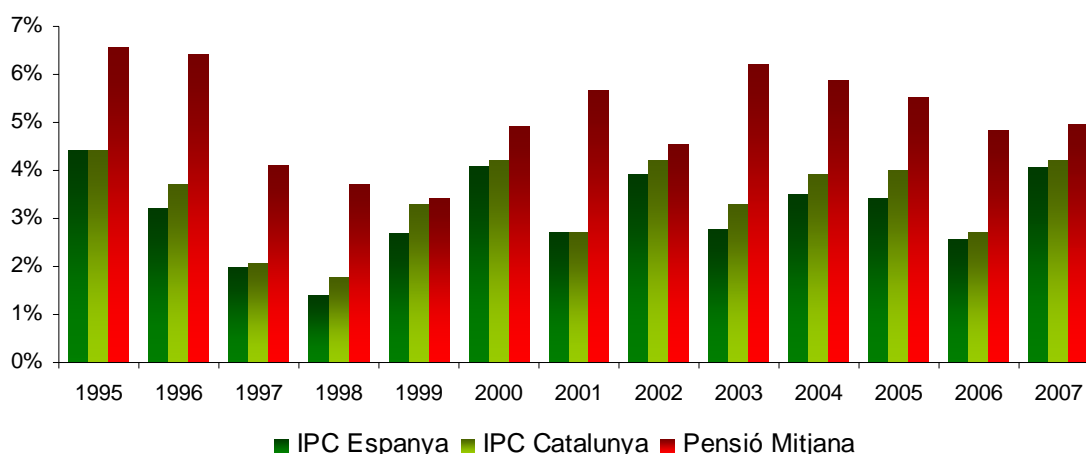


Font: Butlletí d'Estadístiques Laborals.

El creixement de la pensió mitjana a Catalunya respon tant a la revaloració anual que s'aplica a les pensions en funció del increment anual de l'índex de preus al consum com pel fet que els pensionistes que causen baixen disposen d'una pensió menor que la dels pensionistes que s'incorporen al sistema.

S'ha de dir que l'evolució de la pensió mitjana ha estat positiva en relació a l'evolució de l'IPC, on influeix l'efecte substitució entre les baixes i altes de pensions que ja hem comentat i, com veure més endavant, una revaloració de les pensions mínimes per sobre de la inflació anual. Aquí també hem de fer esment de la pèrdua de capacitat adquisitiva dels pensionistes que resideixen a Catalunya, doncs any a any els preus han augmentat a Catalunya per sobre de la mitjana estatal però les pensions s'han revalorat a partir de l'IPC estatal.

**Evolució de l'increment de la pensió mitjana a Catalunya i de l'IPC a Espanya i Catalunya**



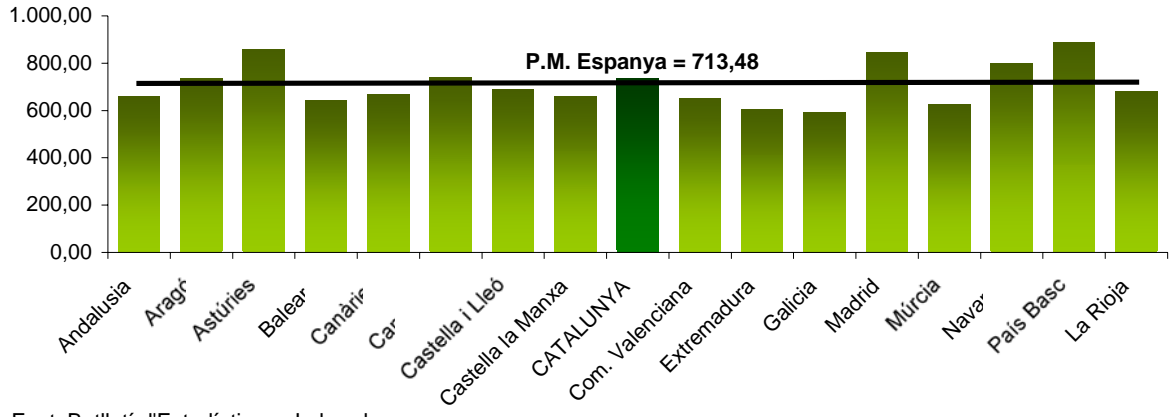
Font: Elaboració pròpia a partir de dades de l'INE i del Butlletí d'Estadístiques Laborals.  
Variacions anuals de l'IPC al mes de novembre

Pel que fa a la distribució territorial de les pensions contributives, Catalunya amb el 18% total de les pensions estatals és la comunitat autònoma que concentra major número de pensions, seguida d'Andalusia amb el 16% i Madrid amb l'11%. Per l'altre costat, Catalunya no és de les comunitats autònomes amb una pensió mitjana de les més elevades: la pensió mitjana de Catalunya va ser al 2007 de 735,45 euros mensuals, un 3% superior a la mitjana estatal, però lluny de les pensions mitjanes del País Basc, Astúries, Madrid o Navarra.



UNIÓ GENERAL DE TREBALLADORS  
DE CATALUNYA  
www.ugt.cat

### Pensió mitjana per CC.AA.



Font: Butlletí d'Estadístiques Laborals

## LES PENSIONS AMB COMPLEMENTS A MÍNIMS

Hem de considerar també l'esforç que en els darrers anys s'està fent incrementant les pensions mínimes per sobre de l'IPC. Des de l'any 2005 les pensions mínimes han augmentat en sintonia amb el compromís del Govern d'incrementar-les per sobre de la inflació fins aconseguir un augment total d'aquestes del 26%. En aquest sentit, l'increment de les pensions mínimes contributives en aquests quatre anys ha sigut entre el 26,5% i el 34,6%, tot i que s'han produït increments molt superiors per certs tipus de pensions de viduïtat i orfandat que afecten a menys beneficiaris. Les pensions no contributives i el SOVI han tingut en aquest període un creixement del 17,1%.

Evolució de les quanties de les pensions mínimes (euros/mes)											
	1998	1999	2000	2001	2002	2003	2004	2005	2006	2007	2008
<b>Jubilació i Invalidesa</b>											
Amb cònjuge +65	395,83	406,52	433,36	445,07	462,43	475,38	492,02	531,21	569,07	618,54	658,75
Idem. -65 anys	346,48	355,56	382,09	392,42	413,73	431,58	459,83	496,45	531,84	578,08	615,66
Sense cònjuge +65	336,45	345,55	368,00	377,94	392,68	403,68	417,81	444,74	469,73	503,38	528,55
Idem. -65 anys	293,62	301,56	323,49	332,24	350,28	365,39	389,31	414,40	437,68	469,04	492,50
<b>Viduïtat</b>											
Titular amb càrregues familiars	293,62	301,56	323,49	332,24	350,28	365,39	389,31	414,40	437,68	503,38	615,66
Viduïtat +65 o amb discapacitat >65%	336,45	345,55	368,00	377,94	392,68	403,68	417,81	444,74	469,73	503,38	528,55
Idem 60 a 64	293,62	301,56	323,49	332,24	350,28	365,39	389,31	414,40	437,68	469,04	492,50
Idem <60 sense càrregues	224,06	230,13	258,13	265,11	279,51	291,57	310,66	330,68	349,27	374,30	393,02
<b>Altres</b>											
Orfandat i favor familiar	99,53	102,23	106,47	109,35	113,62	118,53	126,30	134,45	142,02	152,21	170,02
Orfandat <18 anys i discapacitat >=65%	99,53	102,23	106,47	109,35	113,62	118,53	126,30	134,45	201,18	318,87	334,82
VC	224,05	230,12	246,93	253,60	263,50	270,88	280,37	292,76	303,33	318,87	328,44
SOVI	240,56	247,08	260,09	267,12	278,91	288,14	304,08	317,51	328,97	345,82	356,20

Font: Direcció General de l'INSS

Analitzant més detingudament els increments de les quanties de les pensions mínimes durant el període 2005 – 2008, podem observar que descomptant la inflació, el guany de poder adquisitiu per aquestes ha estat entre el 14,1% i el 22,2%. Traduït a euros, el guany de poder adquisitiu de les pensions mínimes hauria estat el següent:

Classe de Pensió	En Euros
Jubilació i incapacitat + 65 amb cònjuge	1.480,07
Jubilació i incapacitat –65 con cònjuge	1.383,36
Jubilació i incapacitat + 65 sense cònjuge	825,04
Jubilació i incapacitat - 65 sense cònjuge	768,82
Viduitat amb càrregues familiars	2.493,06
Viduitat +65 o amb discapacitat >65%	825,04
Viduitat 60 a 64	768,82
Viduitat -60 sense càrregues	613,73
Orfandat i favor familiar	392,82
Orfandat <18 anys i discapacitat >=65%	2.700,02
PNC	186,26
SOVI	201,80
Guany mig ponderat	<b>691,70</b>

És aquí on hem de percebre la força que tenim com a interlocutor social i en com el diàleg social esdevé una eina fonamental pel progrés social del nostre país: el poder adquisitiu de les pensions mínimes en els darrers quatre anys ha estat de 692 euros, mentre que en els quatre anys immediatament anteriors, en què es va signar l'Acord de Pensions del 2001 sense l'aprovació de la UGT, aquest guany només va ser de 33 euros.

En total a Catalunya 277.108 pensions reben complements a mínims, és a dir, el 18,6% del total de les pensions. El 70% de les pensions amb complements pertanyen a dones, la majoria són pensions de jubilació, segurament degut a que les seves carreres de cotització han estat més breus i menys intenses que les dels homes, fent que gairebé una de cada 3 pensions de jubilació per a dones tinguin complement a mínims. També destaca que pràcticament la totalitat de les pensions mínimes de viduitat pertanyen a dones.



UNIÓ GENERAL DE TREBALLADORS  
DE CATALUNYA  
www.ugt.cat

### Pensions amb complements a mínims. Catalunya desembre 2007.

Classe de prestació	Homes	Dones	Total general
Incapacitat permanent	2.190	5.102	7.293
Jubilació	75.098	105.034	180.136
Viduitat	1.429	76.559	77.991
Orfandat	5.661	5.382	11.043
Favor familiar	165	480	645
TOTAL PENSIONS	84.543	192.557	277.108

Font: Direcció General de l'INSS



## LES PENSIONS NO CONTRIBUTIVES

Complementant les pensions contributives del Sistema de Seguretat Social, i per tal d'assegurar a totes aquelles persones que no compleixen els requisits per accedir a una pensió contributiva i que no disposen de recursos econòmics suficients, estan les prestacions de caràcter no contributiu. Per accedir a aquestes prestacions s'ha de tenir 65 anys o més (prestació no contributiva per jubilació), o tenir entre 18 i 65 anys amb una discapacitat igual o superior al 65%, de caràcter físic, psíquic o sensorial (prestació no contributiva per invalidesa).

La quantia per ambdues pensions és la mateixa i es fixa a la Llei de Pressupostos Generals de l'Estat. Pel 2008 el límit d'ingressos anuals per tenir dret a la prestació d'una persona sola és el mateix que l'import de la prestació: 4.598,16 euros anuals, 328,44 euros mensuals. En el cas que la persona beneficiaria disposi de rendes o ingressos propis, l'import de la pensió es reduirà en la mateixa quantia i com a mínim la pensió haurà de ser el 25% de l'establerta.

Quanties anuals de les Pensions No Contributives (euros)				
	1 beneficiari	2 beneficiari	3 beneficiaris	Increment (%)
2000	3.456,96	5.876,83	8.296,71	7,3
2001	6.550,40	6.035,68	8.520,96	2,7
2002	3.689,00	6.271,30	8.853,60	3,9
2003	3.792,32	6.446,94	9.101,57	2,8
2004	3.925,18	6.672,81	9.420,43	3,5
2005	4.098,64	6.967,69	9.836,74	4,4
2006	4.221,70	7.176,89	10.132,08	3,0
2007	4.374,02	7.435,83	10.497,65	3,6
2008	4.598,16	7.816,87	11.035,58	3,0

Amb l'entrada en vigor de la Llei 8/2005 es permet compatibilitzar les pensions no contributives d'invalidesa amb el treball remunerat, sempre que la suma de la pensió i els ingressos obtinguts del treball no siguin superiors en còmput anual a l'import anual de l'indicador públic de renda d'efecte múltiples (IPREM).

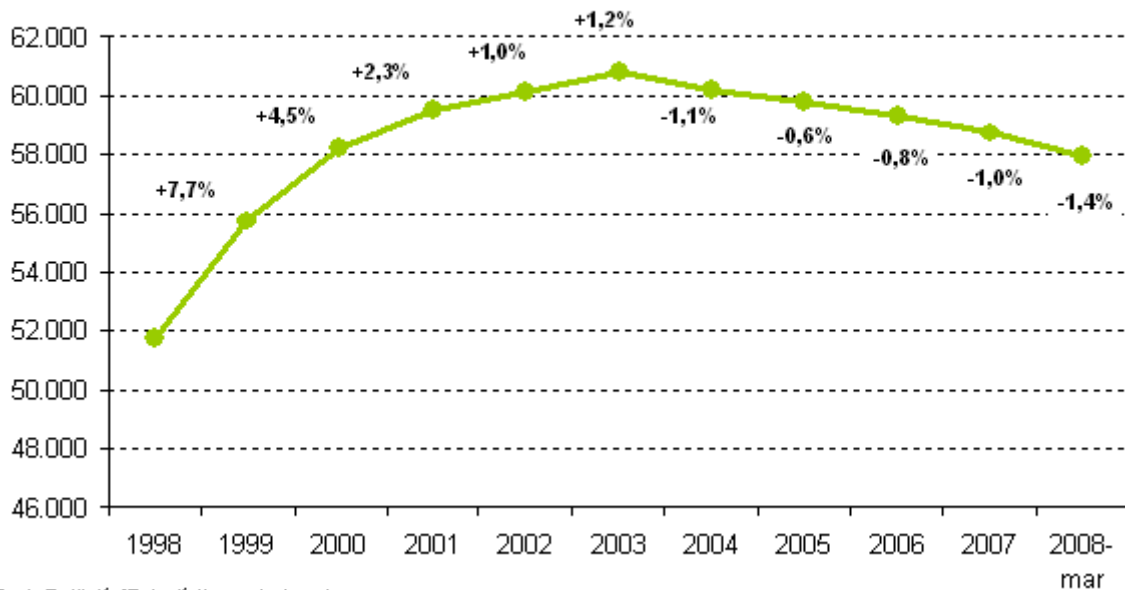


UNIÓ GENERAL DE TREBALLADORS  
DE CATALUNYA  
www.ugt.cat

Una altra millora produïda en la prestació no contributiva ha estat la introduïda pel Reial Decret 1400/2007 que estableix un complement anual a aquells pensionistes que no tinguin un habitatge de propietat i resideixen en un de llogat. Pel 2008 aquest complement anual a la pensió no contributiva serà de 357 euros.

Per últim, derivat de la Llei 4/2005 en la que es permet a les comunitats autònomes atorgar complement a les pensions contributives sense superar el 125% de l'import de la PNC en còmput anual, a Catalunya s'ha reconegut una prestació complementària de la PNC destinada a complementar les pensions d'aquelles persones que no es poden incorporar al món del treball. Aquesta és una prestació permanent de dret subjectiu aprovada per la Llei de Prestacions Socials de caràcter econòmic, i que per l'any 2008 s'ha situat en 1.149,60 euros anuals.

### Evolució de les PNC a Catalunya



Font: Butlletí d'Estadístiques Laborals

Al mes de març de 2008 a Catalunya havien 32.733 pensions no contributives de jubilació i 25.193 de invalidesa, en total 57.926 pensions no contributives. El nombre de pensions ha anat disminuint any a any des del 2004.

D'acord amb la informació que facilita la Direcció General de l'IMERSO, el perfil del pensionista de PNC de jubilació en el conjunt de l'Estat és una dona espanyola casada amb una edat compresa entre els 70 i 79 anys i que conviu en una unitat familiar formada per dos o tres membres. En quant al pensionista de PNC d'invalidesa el perfil és un home solter espanyol de fins 39 anys afectat per una discapacitat de tipus psíquic, i una dona casada de més de 45 anys que, pel contrari, presenta discapacitats de tipus físic.

En termes absoluts, Andalusia (23,1%), Catalunya (12,5%), Galícia (11%) i València (10%), per aquest ordre, són les CCAA amb un major nombre de pensions no contributives reconegudes. Però, en termes relatius, relacionant el nombre de perceptors de PNC amb la població total, són Ceuta i Melilla (3%), Canàries (2,1%), Galícia (1,8%) i Extremadura (1,5%), que, en aquest ordre, proporcionalment més pensions no contributives tenen.

DISTRIBUCIÓ DE LES PENSIONS NO CONTRIBUTIVES PER CCAA				
	PNC	% PNC	Població total	% PNC s/població
Andalusia	106.969	23,1%	8.059.461	1,33%
Aragó	8.874	1,9%	1.296.655	0,68%
Astúries	10.738	2,3%	1.074.862	1,00%
Balears	7.747	1,7%	1.030.650	0,75%
Canàries	42.081	9,1%	2.025.951	2,08%
Cantàbria	6.175	1,3%	572.824	1,08%
Castella i Lleó	25.258	5,5%	2.528.417	1,00%
Castella la Manxa	21.844	4,7%	1.977.304	1,10%
CATALUNYA	57.926	12,5%	7.210.508	0,80%
Com. Valenciana	46.537	10,0%	4.885.029	0,95%
Extremadura	16.034	3,5%	1.089.990	1,47%
Galícia	50.762	11,0%	2.772.533	1,83%
Madrid	33.322	7,2%	6.081.689	0,55%
Múrcia	14.592	3,1%	1.392.117	1,05%
Navarra	2.905	0,6%	605.876	0,48%
País Basc	9.755	2,1%	2.141.860	0,46%
La Rioja	1.925	0,4%	308.968	0,62%
Ceuta i Melilla	4.312	0,9%	146043	2,95%
TOTAL	463.444	100,0%	45.200.737	1,03%

Font: Dades PNC al mes de març 2008 (IMERSO). Dades de població del cens a 1 de gener 2007 (INE)

## L'ANÀLISI DE LA UGT DE CATALUNYA

En un moment en que la situació econòmica del país no passa pel seu millor moment, són pocs els que defensen unes prestacions més elevades, més suficients per a les persones que els seus recursos econòmics depenen bàsicament d'aquestes. Però, des de la UGT de Catalunya tenim ben clar que hem de reforçar el nostre sistema de protecció social, especialment davant escenaris econòmics com l'actual, de menys creixement i més inflació, en què es fa més necessari actuar tant amb polítiques socials com amb polítiques que fomentin l'activitat.

Els bons moments macroeconòmics que ha viscut el nostre país no s'han aprofitat per a girar la tendència d'escassa inversió social i fer polítiques socials més agosarades. No tenim cap dubte de què si haguèssim aprofitat l'anterior bonança econòmica del país per a reforçar el nostre sistema de protecció social i familiar, avui podríem abordar amb menys dificultats aquesta nova etapa de desacceleració econòmica.

Les últimes dades que tenim referència sobre la pobresa al nostre país ens indiquen que el 19% de les persones que viuen a Catalunya sobreviuen amb uns ingressos econòmics per sota del llindar de pobresa, percentatge que augmenta fins al 28,4% quan parlem de persones amb 65 i més anys. El fet de passar d'un sou a una prestació, o que els ingressos econòmics depenguin principalment d'alguna prestació, són situacions que augmenten el risc de patir pobresa.

Avui dia totes les pensions mínimes són d'una quantia inferior al que marca l'Indicador de Renda de Sufficiència de Catalunya. La UGT de Catalunya no volem denunciar únicament la situació de desavantatge de les persones pensionistes que viuen a Catalunya al cobrar prestacions referenciades a indicadors estatals quan el cost de la vida a Catalunya és superior a la mitjana de l'Estat, sinó que a més volem reclamar la competència del Govern de Catalunya per assegurar que no hi hagi cap situació de necessitat que no sigui atesa a la nostra comunitat, per a complementar les rendes de les persones amb escasos recursos econòmics i així corregir les deficiències de la intensitat de l'acció protectora de la Seguretat Social.

Som molt conscients que el nostre sistema de protecció social depèn del sistema econòmic que tenim, i és per això que sabem que, en part, en futur del nostre sistema de protecció social depèn també de la direcció política que es prengui en determinats àmbits. És per això que per aquest motiu que reclamem una major despesa en protecció social, però no únicament. Per una part insistim en incrementar el percentatge del PIB dedicat a la despesa social, recordem que estém a 10,1 punts percentuals per sota de la mitjana de la UE-15, i que abasti tant un increment de la despesa de pensions com un augment de la despesa en d'altres polítiques públiques tant importants o més per assolir un futur estable i que avui dia reben una atenció mínima: polítiques actives d'ocupació, polítiques d'habitatge, polítiques familiars. Per una altra part, volem que s'assentin les bases d'un nou model productiu en el qual es tingui present elements com la competitivitat, la innovació, el coneixement, la productivitat, tots ells elements que reportaran en una major i més estable ocupació i que aconseguiran més i millors aportacions a la Seguretat Social.

Per últim, volem fer front als discursos més catastrofistes i oportunistes sobre el sistema públic de pensions. Els recursos econòmics del sistema no han parat de créixer, fent molt atractiu per les grans entitats financeres el disposar dels recursos públics en pensions per convertir-los en actius financers. El pastís és molt apetitós, el fons de reserva a juny d'aquest any ha arribat als 56.000 milions d'euros, equivalent al 5,32% del PIB estatal. Però l'experiència ens diu que la gestió privada del sistema de pensions no és gens eficient, només cal mirar el cas de Xile. No hi ha cap argument demostrable que ens assegurí que els sistemes de capitalització siguin preferibles als sistemes de repartiment.

Clar que hem d'afrontar els reptes actuals del nostre sistema de protecció social, i no quedar-nos amb els braços creuats esperant que els esdeveniments simplement passin. I la solució no és únicament demogràfica, tenim altres eines a l'abast per millorar el nostre sistema: augmentar la productivitat del sistema i millorar i augmentar les cotitzacions. Per tant, íntimament lligat a aquestes eines, és necessari introduir elements en el nostre mercat de treball que canviïn l'actual model productiu, que redueixi la precarietat en l'ocupació, augmentar l'ocupació juvenil i femenina i disminuir l'atur.

No hem de centralitzar els nostres reptes socials únicament al voltant de les prestacions. El debat sobre el sosteniment futur de les pensions no ha fet més que tapar altres problemes igualment d'importants i als que hem de fer front, com són la pobresa i l'exclusió, els canvis en el mercat de treball i les noves realitats familiars.

Sens dubte aquests problemes no els solucionarem disminuint la nostra despesa social, sinó més bé tot el contrari, hem d'insistir més en el progrés social i reforçar el nostre sistema de protecció social que augmenti els serveis i prestacions a les famílies, atorgui pensions dignes i s'adapti a les necessitats i realitats del nostre país.



UNIÓ GENERAL DE TREBALLADORS  
DE CATALUNYA  
www.ugt.cat

# Annex

## Quanties de les Pensions Mímines

JUBILACIÓ	Euros/mes		Euros/any	
	Amb cònjuge	Sense cònjuge	Amb cònjuge	Sense cònjuge
Titular amb 65 anys i més	658,75	528,55	9.222,50	7.399,70
Titular menor de 65 anys	615,66	492,50	8.619,24	6.895,00

INCAPACITAT PERMANENT	Euros/mes		Euros/any	
	Amb cònjuge	Sense cònjuge	Amb cònjuge	Sense cònjuge
Gran Invalidesa amb increment del 50%	988,13	792,83	13.833,82	11.099,62
Absoluta	658,75	528,55	9.222,50	7.399,70
Total: Titular amb 65 anys	658,75	528,55	9.222,50	7.399,70
Total: Qualificada 60 – 64 anys	615,66	492,50	8.619,24	6.895,00
Parcial règim accidents de treball: Titular 65 anys	658,75	528,55	9.222,50	7.399,70

VIDUÏTAT	Euros/mes	Euros/any
Titular amb càrregues familiars	615,66	8.619,24
Titular amb 65 o discapacitat >= 65%	528,55	7.399,70
Titular entre 60 – 64 anys	492,50	6.895,00
Titular menor de 60 anys	393,02	5.502,28

ORFANDAT	Euros/mes	Euros/any
Per beneficiari	170,02	2.380,28
Per beneficiari <18 i discapacitat >=65%	334,82	4.687,48
Orfandat absoluta el mínim s'incrementarà en 5.502,28 euros/any distribuïts, en el seu cas, entre els beneficiaris		



UNIÓ GENERAL DE TREBALLADORS  
DE CATALUNYA  
www.ugt.cat

A FAVOR FAMILIAR	Euros/mes	Euros/any
Per beneficiari	170,02	2.380,28
Si no existeix vídua ni orfe pensionistes:		
Només un beneficiari, amb 65 anys	411,34	
Només un beneficiari, menor de 65 anys	387,31	
Varis beneficiaris: El mínim assignat a cadascun d'ells s'incrementarà en l'import que resulti de prorratejar 3.264,8 euros/any entre el nombre de beneficiaris		

SOVI	Euros/mes	Euros/any
Vellesa, Invalidesa i Viduïtat	338,84	4.743,76
Pensió màxima SOVI + PENSIÓ VIDUÏTAT	1.057,1	14.679,4

PRESTACIÓ FAMILIAR PER FILL A CÀRREC > 18 ANYS	Euros/mes	Euros/any
Discapacitat 65%	328,44	3.941,28
Discapacitat 75%	492,66	5.911,92

PNC	Euros/mes	Euros/any
Jubilació I Invalidesa, un beneficiari	328,44	4.598,16

PRESTACIÓ COMPLEMENTARIA DE LA PNC	95,80	1.149,60
---------------------------------------	-------	----------