



Unió General de Treballadors
de Catalunya

INFORME MENSUAL DEL MERCAT DE TREBALL

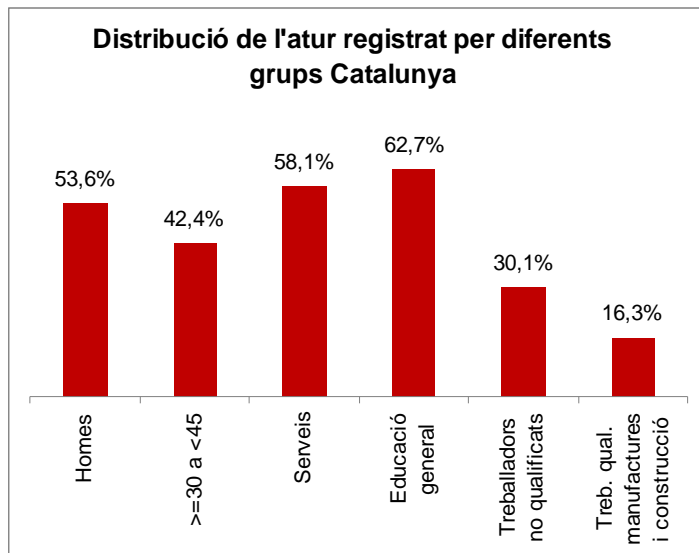
(Febrer 2010)

UGT de Catalunya

Març 2010

Informe mensual sobre el mercat de treball: Atur

A Catalunya, durant el mes de febrer, l'atur ha augmentat un 2,30%, representant un augment de 13.404 noves persones desocupades, un increment que situa la xifra total en **597.287 persones desocupades**. Pel que fa la variació interanual, hi ha hagut un increment d'un 24,6% de desocupats i desocupades.



Durant aquest mes, el 53,6% de persones desocupades han estat del sexe masculí. Pel que fa al grup d'edat més afectat, ressenyar que on més representació de persones desocupades hi ha hagut, ha estat el grup el de 30 a 45 anys.

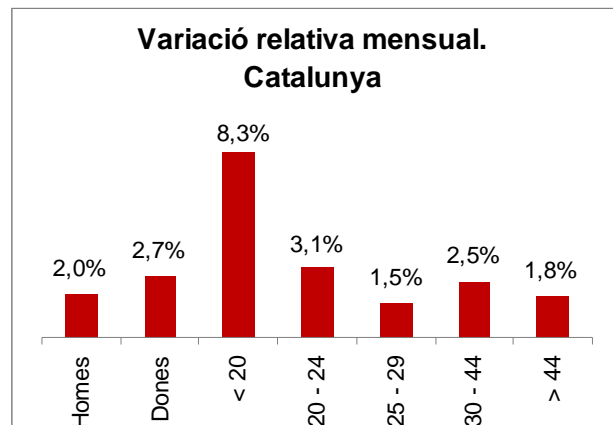
Pel que respecte als sectors, serveis és el que més atur acumula respecte a la resta de sector, amb un 58,1% del total de persones desocupades.

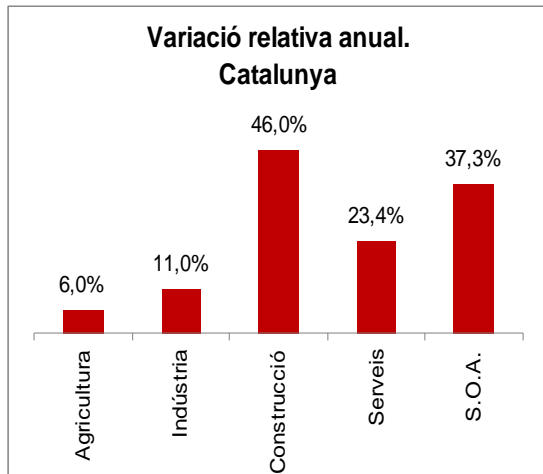
Val a dir, que **6 de cada 10 persones sense feina tenen un nivell d'estudis màxim equivalent a educació general**.

L'atur es concentra més en aquelles ocupacions de baixa qualificació. Concretament, **3 de cada 10 persones desocupades en la seva última feina eren treballadors no qualificats**, i el 16,3% eren treballadors qualificats de manufactures i construcció.

Pel que respecte a l'atur per edats, respecte al mes anterior, destacar principalment que el **decrement** protagonitzat per les **persones menors de 20 anys, amb un 8,3%**.

En relació a la variació interanual, **la població masculina ha augmentat en un any un 26%, mentre que la població femenina s'ha incrementat en un 23%**. Això es degut a que els sectors on s'ha destruït més ocupació estaven ocupats majoritàriament per homes. La població més afectada pel que fa a la seva edat, han sigut les **persones de 30 a 44 anys amb un increment d'un 28,6%**, i les **persones majors de 45 amb un 27,1%**.





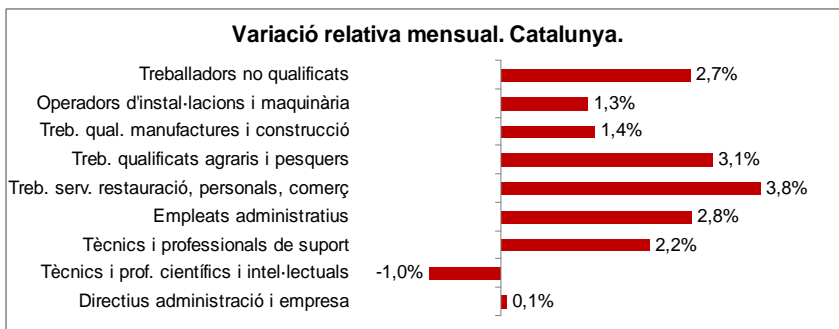
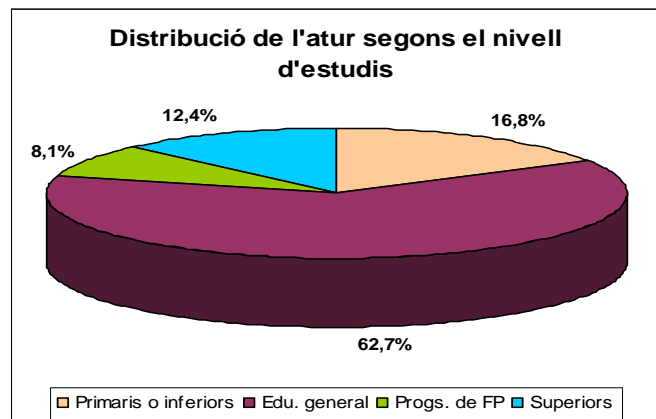
Pel que respecte als sectors, respecte a l'any anterior, el sector que més ha augmentat ha estat la construcció amb un creixement d'un 46%, seguit molt de lluny per serveis amb un creixement d'un 23,4%. Les persones que busquen feina per primera vegada han augmentat de forma considerable, amb un 37,3% respecte a l'any passat.

En xifres absolutes, el sector que aglomera més persones a les llistes de l'atur és serveis amb 347.022 persones.

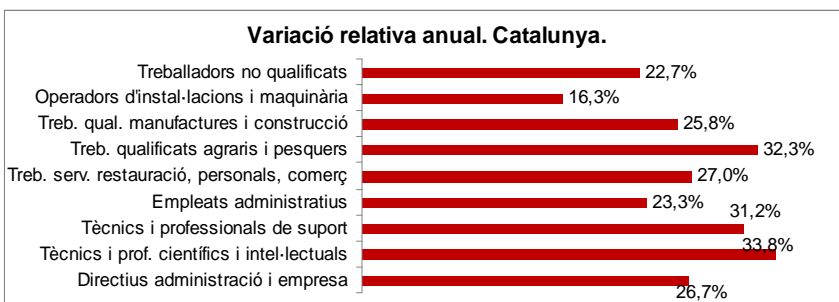
En relació a la variació mensual ressenyar l'increment de l'agricultura amb un 7,4%, i l'augment registrat per les persones sense ocupació anterior amb un 9,2%.

Pel que fa a la formació de les persones registrades a les llistes de l'atur, trobem que durant el mes de gener el grup de persones que més ha augmentat respecte el mes anterior han estat les persones amb estudis superiors.

Una dada que considerem molt rellevant, és que el 79,5% de les persones desocupades te un nivell de formació primari / inferior o educació general.



En relació al tipus d'ocupacions, cal esmentar que les ocupacions on més ha crescut l'atur respecte l'any passat són les persones tècniques i professionals científics i intel·lectuals amb un increment d'un 33,8% i els tècnics i les tècniques qualificats agraris i pesquers amb un 32,3%.

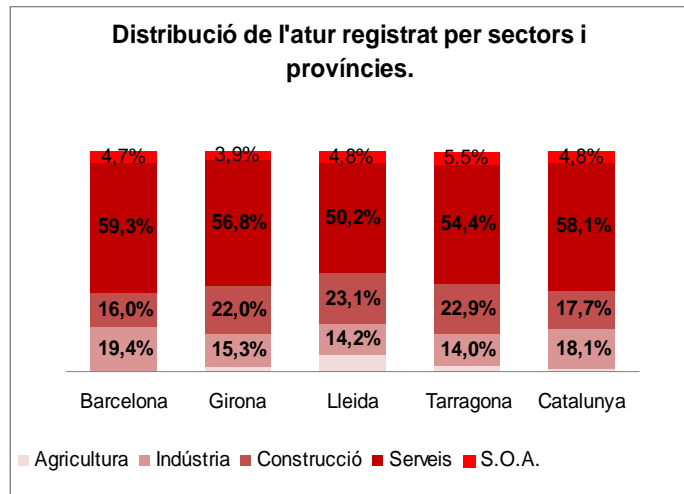


Pel que respecte a les persones treballadores no qualificades, val a dir que durant els últims mesos, no estan sent les més afectades, degut a que la destrucció de llocs de treball ha començat a afectar més a les persones amb més qualificats.

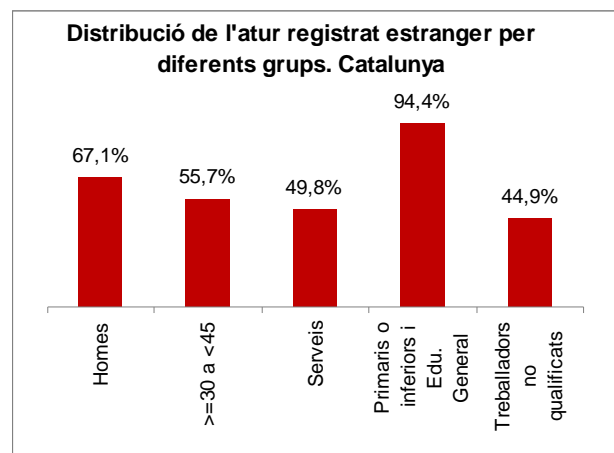


En relació a **les províncies**, el sector que més persones desocupades acumula és serveis. En aquest sentit, Barcelona és la província que més persones concentra en aquest sector, amb un 59,3%, seguit de Girona amb un 56,8%, Tarragona amb un 54,4% i de Lleida amb 50,2%.

Respecte els altres sectors, tant la construcció, com la indústria, concentren al voltant del 35% - 40% de persones desocupades en totes les províncies. Destacar, que mentre a Girona, Lleida i Tarragona la construcció ha registrat més persones desocupades que la indústria, a Barcelona la situació s'ha donat a l'invers.

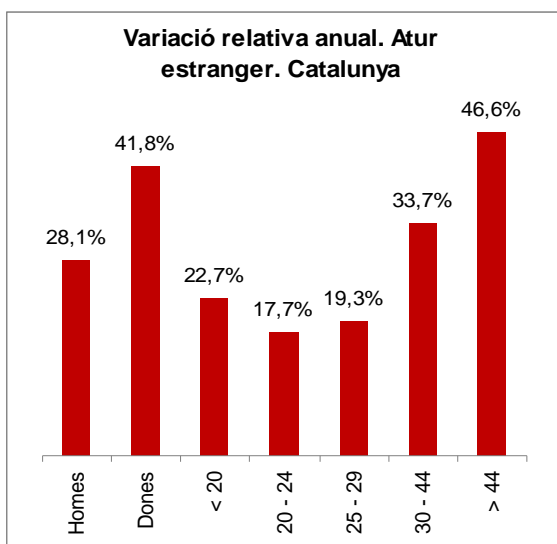


Pel que respecte a **l'atur estranger**, al mes de febrer de 2010 a Catalunya estaven registrades 132.728 persones, de les que el 67,1% eren homes. El grup d'edat amb més representació a l'atur va ser el de 30 a 45 anys. Respecte a l'any anterior, l'atur estranger ha crescut de manera molt significativa registrant un creixement d'un 32,3%.



El sector serveis acumula la meitat del total de persones desocupades immigrants, i **9 de cada 10 persones estrangeres sense feina tenen un nivell d'estudis màxim equivalent a educació general.**

L'atur es concentra més en aquelles ocupacions de baixa qualificació. **Gairebé la meitat de les persones desocupades estrangeres en la seva última feina eren treballadors o treballadores no qualificats/des.**

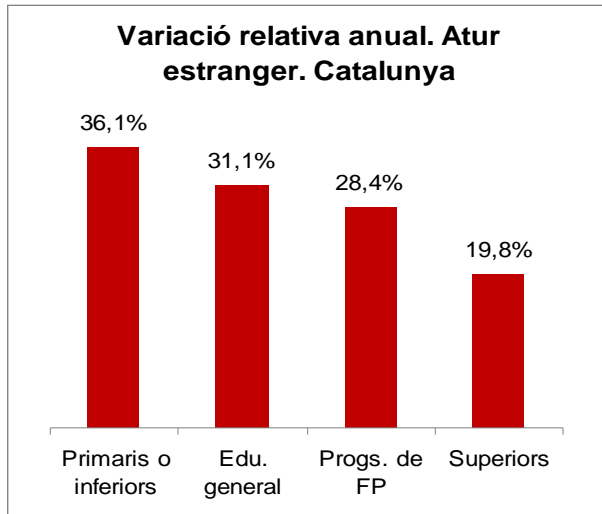


En relació al mes anterior, destacar principalment l'increment de persones menors de 20 anys, que han augmentat un 21,2% respecte al mes anterior.

També cal destacar, que durant aquest més de febrer de 2010, les dones (5,5%) han augmentat de forma més significativa que els homes (2,6%).

Pel que respecte a la variació interanual, ressenyar que la població femenina ha augmentat en un any un 41,8%, 13 punts percentuals més que la població masculina. Pel que fa la variable de l'edat, **la població més afectada han estat les persones majors de 45 anys amb un increment d'un 46,6%.**





Respecte a la **formació de les persones desocupades immigrants**, trobem que durant el mes de febrer el grup de persones que més ha augmentat respecte a l'any anterior han estat les persones amb estudis primaris o inferiors, seguit molt de prop de les persones amb educació general.

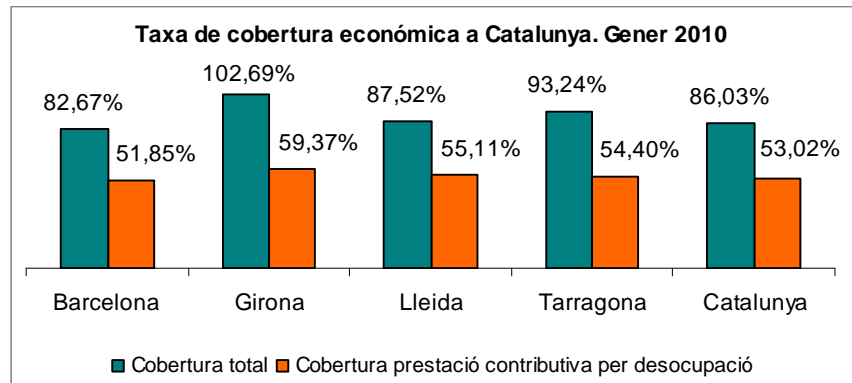
Respecte a la variació mensual, ressenyar que el grup de persones que més ha augmentat han sigut les persones amb estudis de FP (7,2%), seguit de les persones amb estudis primaris o inferiors (3,7%).



Informe mensual sobre el mercat de treball: Protecció social

La taxa de cobertura econòmica a Catalunya al mes de gener s'ha mantingut estable. No obstant la taxa de cobertura per prestació contributiva continua disminuint.

Concretament, s'ha situat al 86,03%, el que representa que gairebé 2 persones de cada 10 no rep cap tipus de prestació.

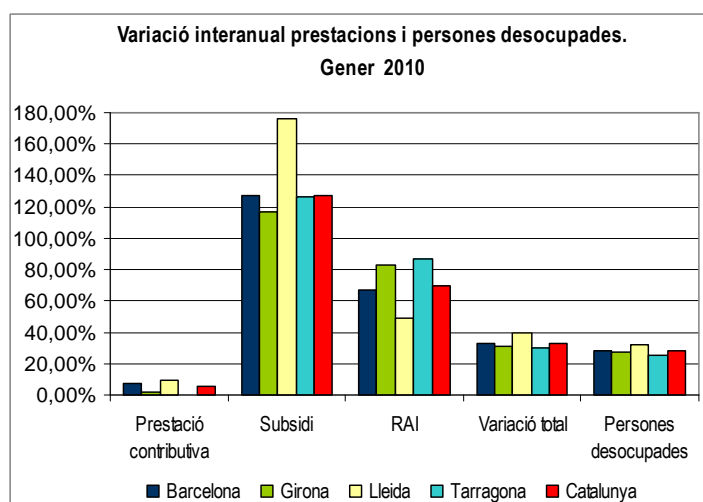


En aquest sentit, només un 53,02% de persones desocupades esta rebent la prestació contributiva, el que significa que gairebé la meitat de persones a l'atur no rep a Catalunya la prestació contributiva per desocupació.

Com es pot observar mentre la taxa de cobertura total augmenta, la cobertura per prestació contributiva disminueix. Per tant, això vol dir que molta gent esta rebent el Programa Temporal de Protecció por Desempleo e Inserción.

Si analitzem el nivell de protecció social per províncies, podem veure com Girona és qui presenta un major nivell de cobertura amb un percentatge superior al 100%, mentre que Barcelona és qui presenta un nivell de cobertura inferior, amb percentatge d'un 82,7%.

Pel que fa a la cobertura per prestació contributiva per desocupació, totes les províncies presenten uns percentatges similars, Girona és qui té un major nivell de cobertura i Tarragona en canvi es qui presenta un menor nivell de cobertura per prestació contributiva.



Pel que respecte a la variació interanual, destacar que on més han augmentat les persones que rebent la prestació contributiva ha estat Lleida (9%), mentre que ha Tarragona (0,3%) és on ha experimentat un menor creixement.

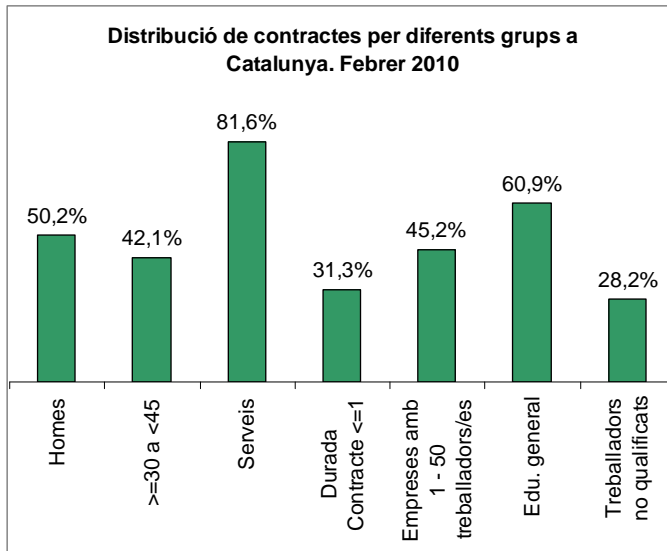
En canvi, Lleida (176%) és on més han augmentat les persones que estan cobrant el subsidi per desocupació respecte l'any anterior, mentre que Tarragona (116,8%) és qui registra un major creixement respecte la RAI.

En relació a la variació total (prestació contributiva, subsidi i RAI), Tarragona és qui ha experimentat un menor creixement interanual (25,8%), mentre que Lleida és on més s'han incrementat el nombre de persones beneficiaries d'alguna prestació (32,4%).



Informe mensual sobre el mercat de treball: Contractació

Durant el mes de febrer de 2010, a Catalunya s'han signat un **total de 151.635 contractes**, 9.182 contractes més que durant el mes anterior, el que representa un increment d'un 6,4%. De la totalitat de contractes realitzats, **129.607 (85,5%) han estat contractes temporals** i **22.028 (14,5%) han estat contractes indefinits**.



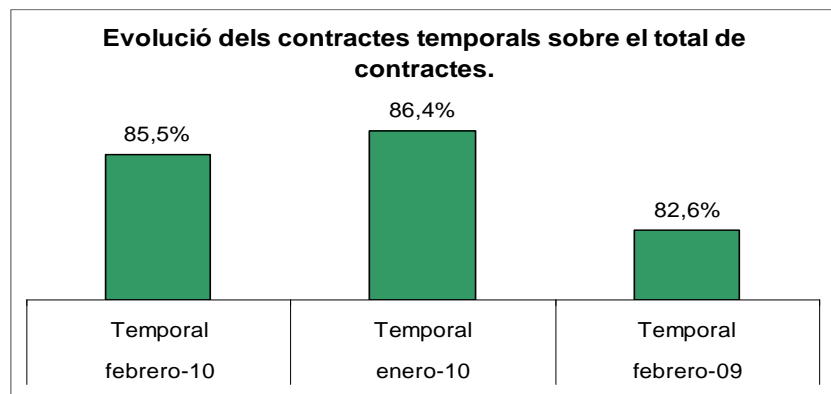
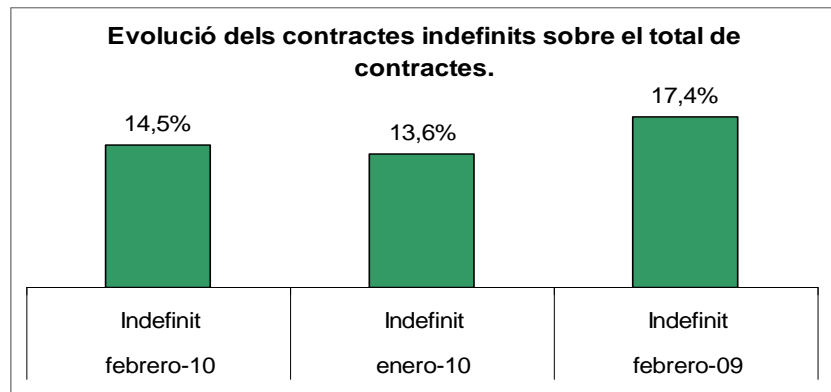
De tots els contractes realitzats durant aquest mes, el 50,2% es van realitzar a homes. Les persones de 30 a 45 anys han signat 4 de cada 10 contractes realitzats durant el primer mes de l'any.

El sector serveis és el que més contractes nous ha acumulat, amb un 81,6% de la totalitat dels contractes signats. La gran majoria de contractes realitzats han estat signats per persones que tenen un nivell d'estudis equivalent a educació general, i gairebé 5 de cada 10 contractes s'han realitzat a petites empreses.

Una altra dada molt significativa és que 3 de cada 10 contractes temporals signats durant el mes de gener, han estat signats per persones treballadores no qualificades. Pel que fa la durada dels contractes, esmentar l'elevada temporalitat, ja que gairebé 3 de cada 10 contractes nous realitzats tenen una durada igual o inferior a un mes.

En relació a l'evolució de la contractació segons la modalitat, trobem que pel que respecte a la contractació temporal, esmentar que el percentatge respecte a la contractació total arriba al **85,5%** durant aquest mes de febrer de 2010, gairebé tres punts percentuals menys que al mateix període de l'any passat. És a dir, **més de 8 de cada 10 contractes realitzats durant aquest mes han estat temporals**.

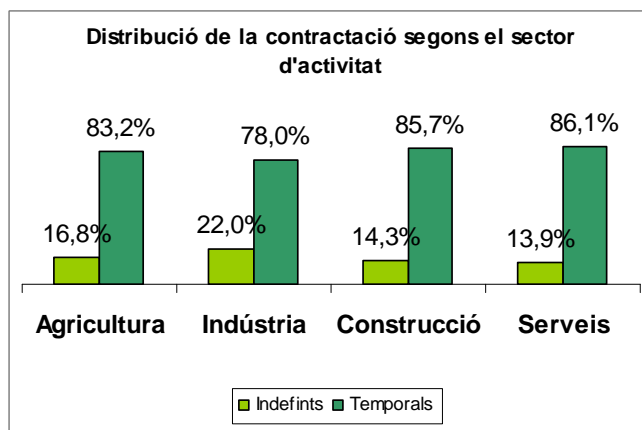
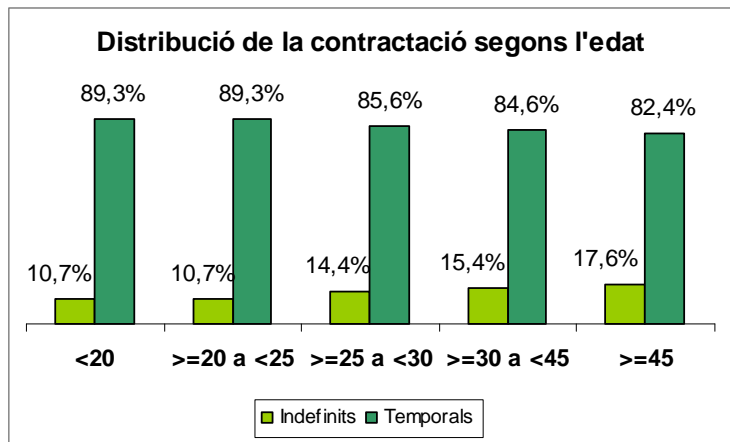
Pel que respecte a la contractació indefinida, esmentar que gairebé 2 de cada 10 contractes signats ha estat de caràcter indefinit.



Si analitzem la **contractació per sexe**, podem veure que el percentatge de contractació indefinida sobre la totalitat dels contractes, al contrari que durant els últims mesos, és inferior a la població femenina (13,5%) que a la població masculina (15,5%).

Pel que respecte a la **contractació per edats**, les persones amb menys estabilitat en el mercat laboral són les persones joves, mentre que les persones majors de 45 anys són les que registren un percentatge superior de contractes indefinits.

Concretament, de la totalitat de contractes signats per les persones menors de 25 anys, el 10,7% tenen contracte indefinit, mentre que a les persones majors de 45 anys aquest percentatge arriba al 17,6%.

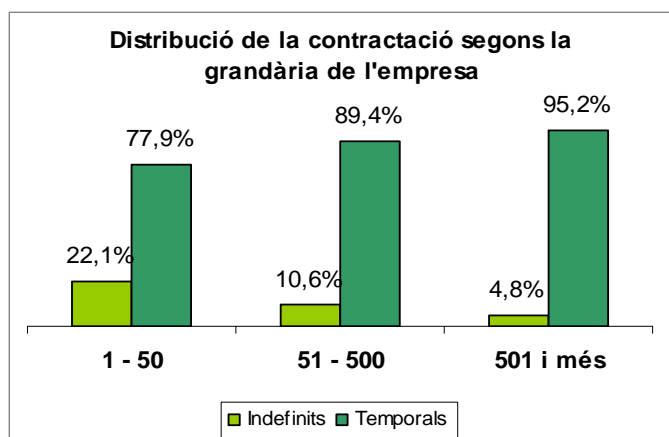


En relació als **sectors**, volem destacar que el sector de la indústria és el que presenta un percentatge més elevat de contractes indefinits, respecte la totalitat de contractes realitzats en aquell sector, arribant a un 22%. Tant la construcció com serveis presenten percentatges de contractació indefinida bastant inferiors.

Respecte a la contractació temporal, el sector que registra un percentatge més baix de contractació indefinida ha estat serveis, amb un 13,9%.

Respecte a la **contractació segons la dimensió de la plantilla de l'empresa**, podem veure que el percentatge de contractació temporal s'incrementa a mesura que la plantilla de l'empresa és més extensa.

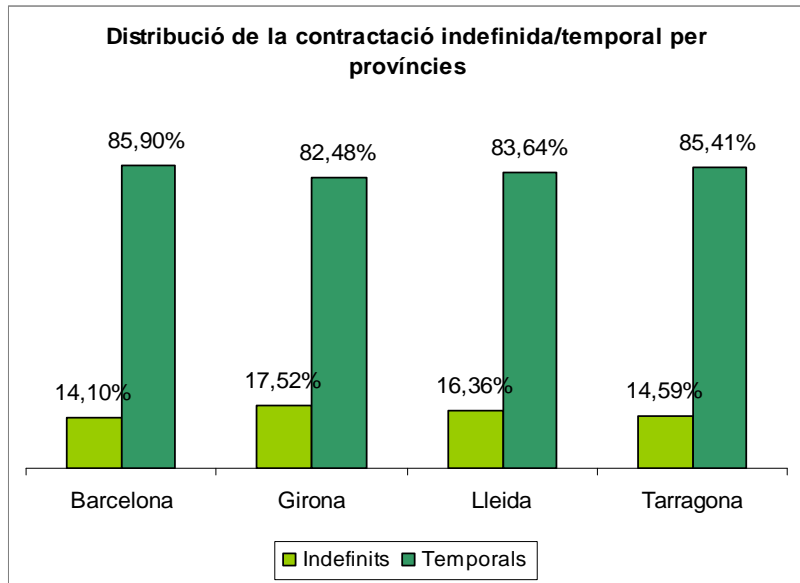
Així doncs, a les petites empreses el percentatge de contractes indefinits sobre el total de contractes supera el 22% mentre que en les grans empreses aquest percentatge no arriba al 5%.



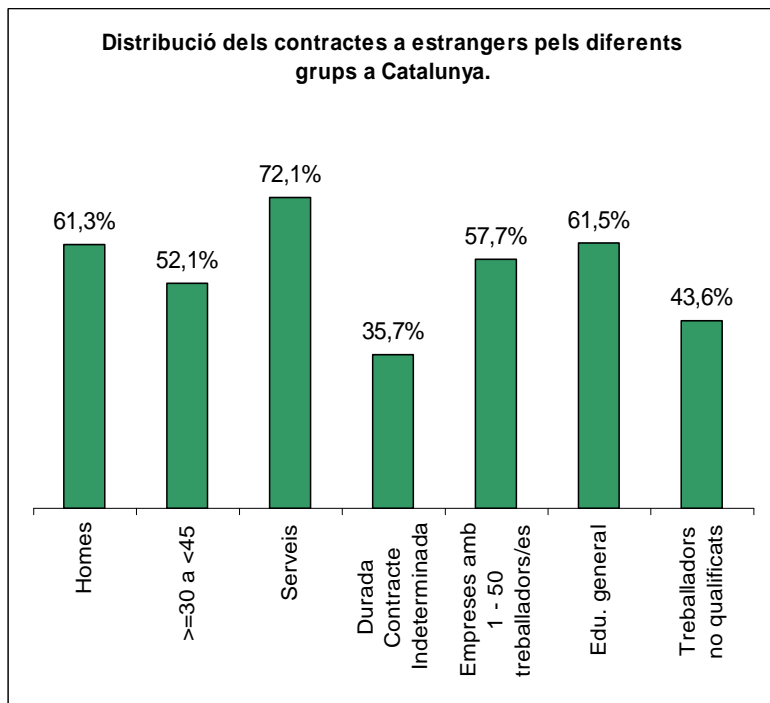
En relació a les províncies, lògicament Barcelona és la província on més contractes nous s'han realitzat (118.661), mentre que a Lleida és on s'han realitzat menys contractes, on només s'han efectuat 7.469 contractes.

Pel que fa a la modalitat de contractació, Barcelona és la que presenta un percentatge de contractació temporal més elevat respecte al total de la contractació. Seguidament, Tarragona, Lleida i Girona per aquest ordre presenten uns percentatges molt elevats.

Pel que respecte la contractació indefinida, Girona seguit de Lleida són les províncies que presenten un percentatges més alts.



En relació a la contractació estrangera, durant el mes de febrer a Catalunya s'han signat un **total de 39.984 contractes**, 2.003 contractes menys que durant el mateix període de l'any anterior, el que representa un **decrement d'un 4,8%**. De la totalitat de contractes signats, **33.980 (85%) han estat contractes temporals** i **6.004 (15%) han estat contractes indefinits**.



De la totalitat de contractes realitzats a persones estrangeres, el 61,3% es van realitzar a persones de sexe masculí. El grup d'edat amb més contractes ha estat el de 30 a 45 anys.

El sector serveis és el que més contractes nous a persones estrangeres acumula, amb un 72,1%. La gran majoria de contractes realitzats han estat signats per persones que tenen un nivell d'estudis màxim equivalent a educació general, concretament un 61,5%.

Per últim, s'ha ressenyar que gairebé la meitat de contractes realitzats a persones estrangeres han estat signats per treballadors i treballadores no qualificats ni qualificades.

