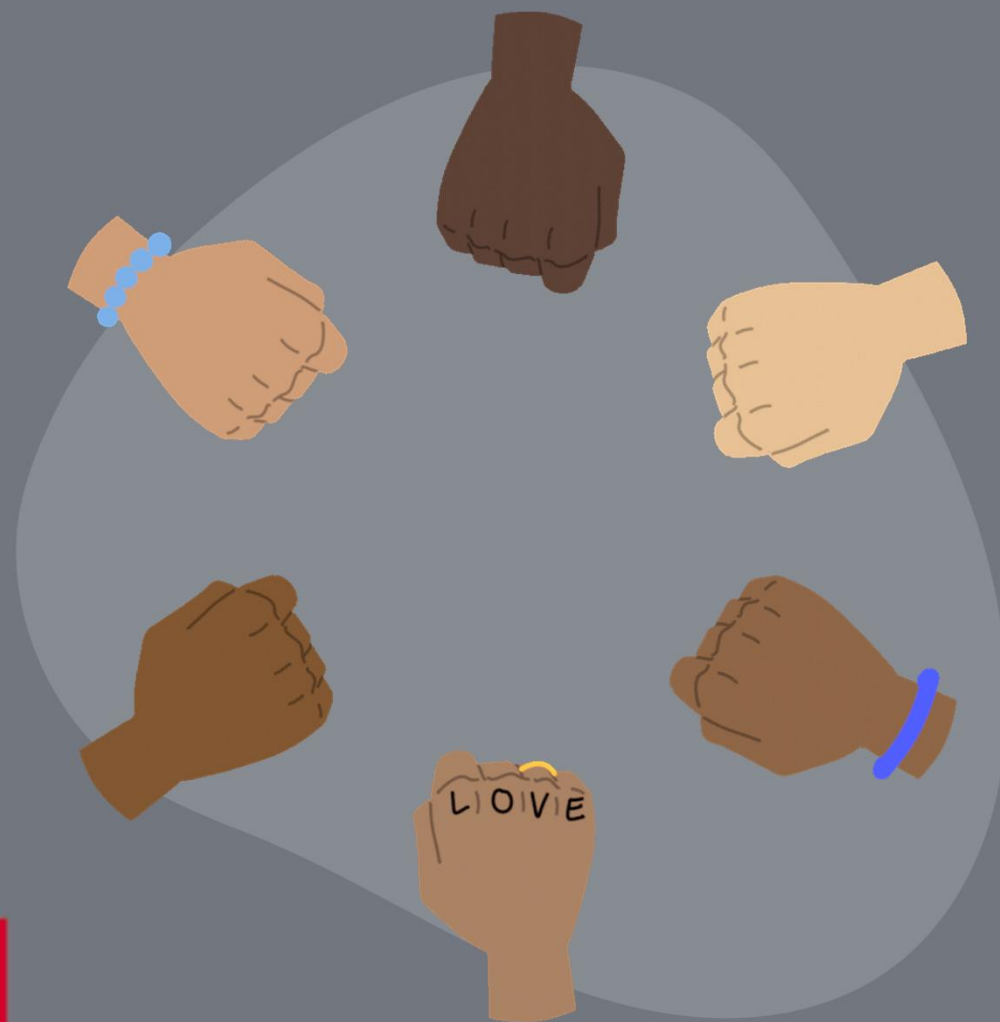


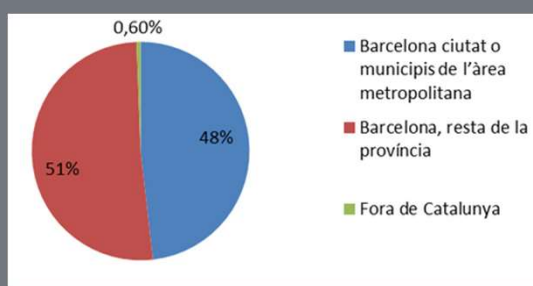
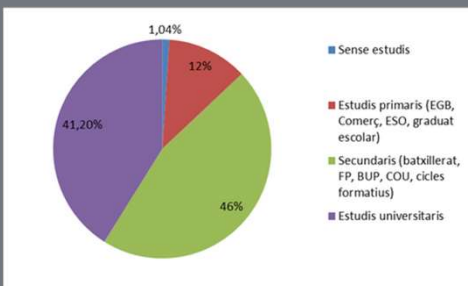
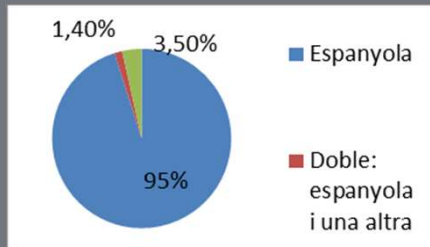
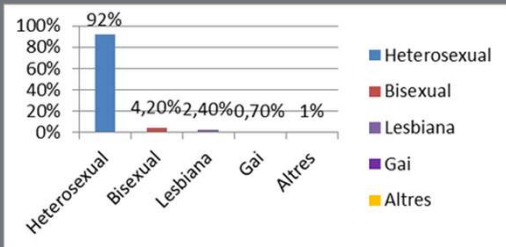
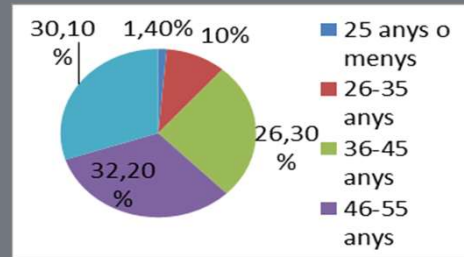
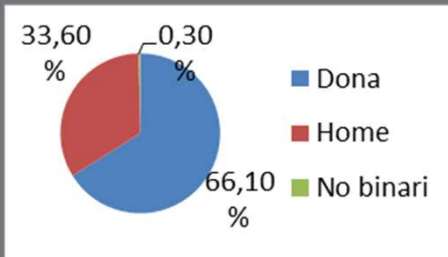
ENQUESTA SIGUIS QUI SIGUIS 2022



Ajuntament de
Barcelona



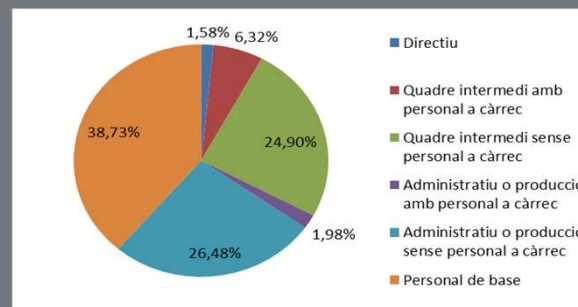
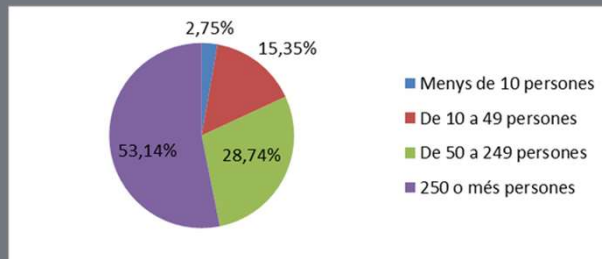
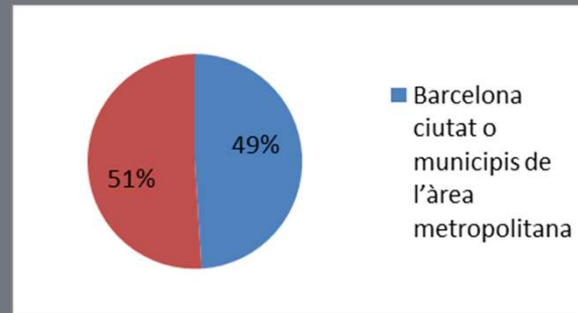
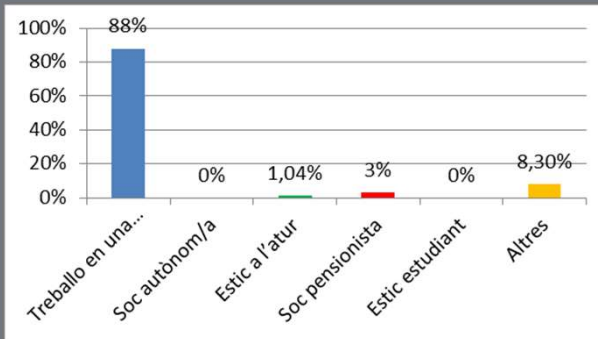
PERFIL DE LA PERSONA QUE HA CONTESTAT L'ENQUESTA



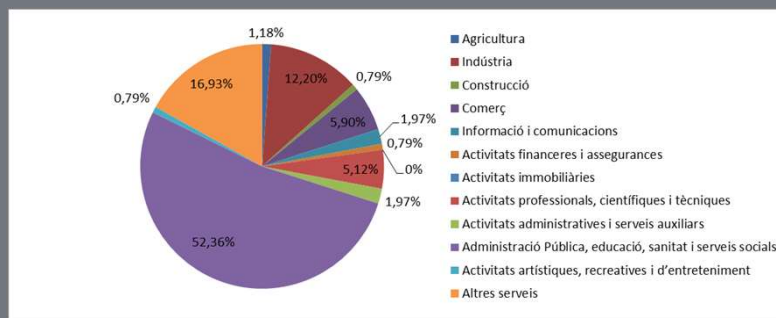
- DONA (66,10%)
- EDAT 46 A 55 (32,20%)
- HETEROSEXUAL (92%)
- NACIONALITAT ESPANYOLA (95%)
- ESTUDIS SECUNDARIS
- BARCELONA I PROVÍNCIA



PERFIL DE LA PERSONA QUE HA CONTESTAT L'ENQUESTA



- TREBALLANT
- BARCELONA I PROVÍNCIA
- EMPRESA GRAN
- SECTOR PÚBLIC
- PERSONAL BASE



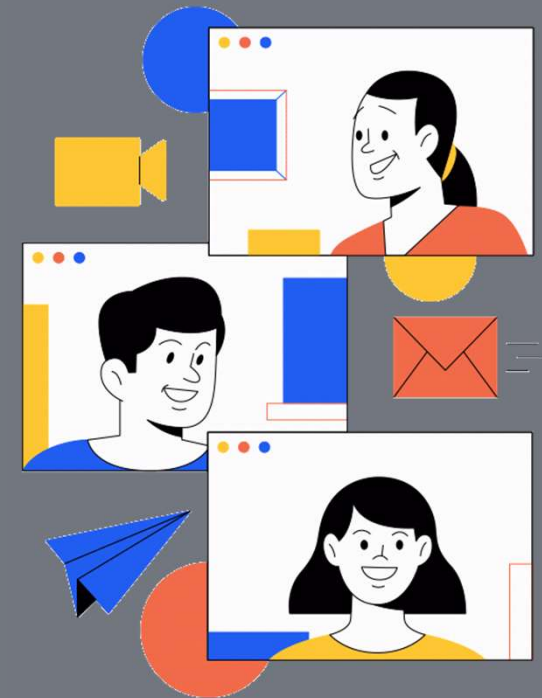
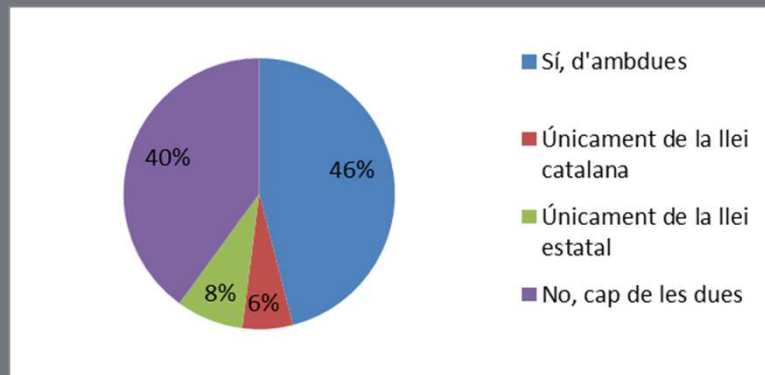
PERPCEPCIÓ I
EXPERIÈNCIES
DE LES
PERSONES
ENQUESTADES
SOBRE
IGUALTAT DE
TRACTE I NO
DISCRIMINACIÓ
EN EL PAÍS





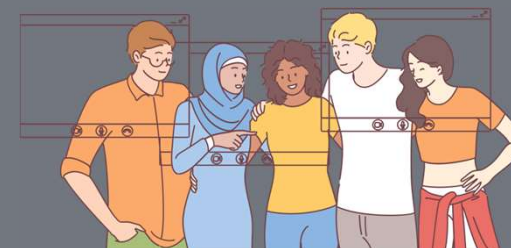
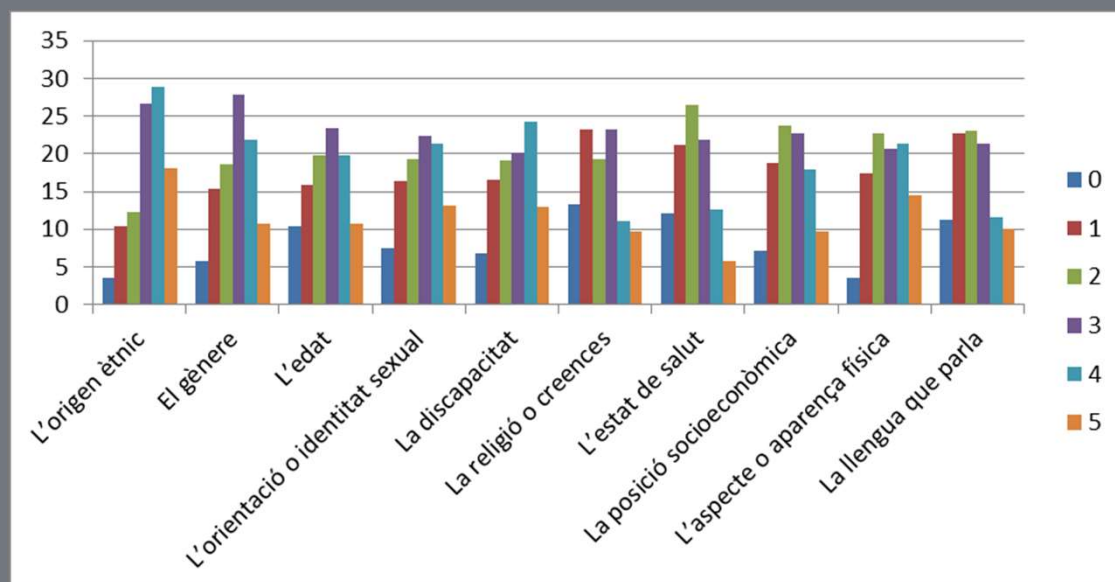
El gènere
L'origen ètnic
L'edat
L'orientació o identitat sexual
La discapacitat
La religió o creences
L'estat de salut
La posició socioeconòmica
L'aspecte o aparença física
La llengua que parla

1. Has sentit parlar de la Llei catalana d'igualtat de tracte i no-discriminació o de la recent aprovada Llei estatal integral per a la igualtat de tracte i no discriminació?



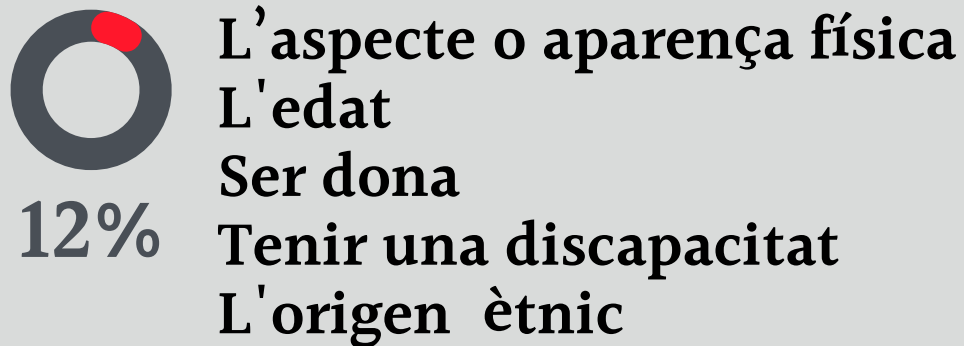
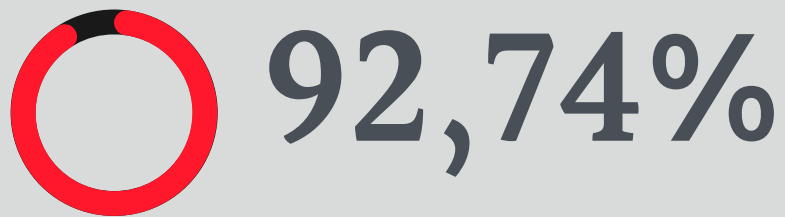
46% SÍ FRONT 40% NO

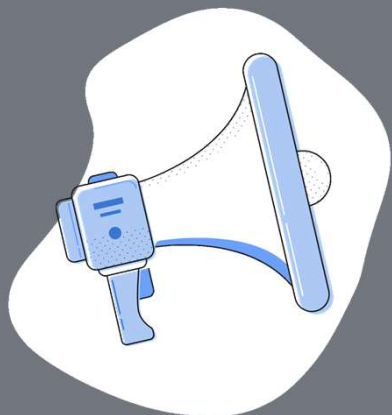
2. Segons la teva opinió, en una escala de 0 a 5, com penses que està d'estesa la discriminació al nostre país pel que fa a



- ORIGEN ÈTNIC (18,1)
- ASPECTE O APARENÇA FÍSICA (14,4)
- ORIENTACIÓ O IDENTITAT SEXUAL, DISCAPACITAT (13)
- EDAT, GÈNERE, LLENGUA QUE PARLA (10,8)
- POSICIÓ SOCIOECONÒMICA ,RELIGIÓ O CREENCES, ESTAT DE SALUT

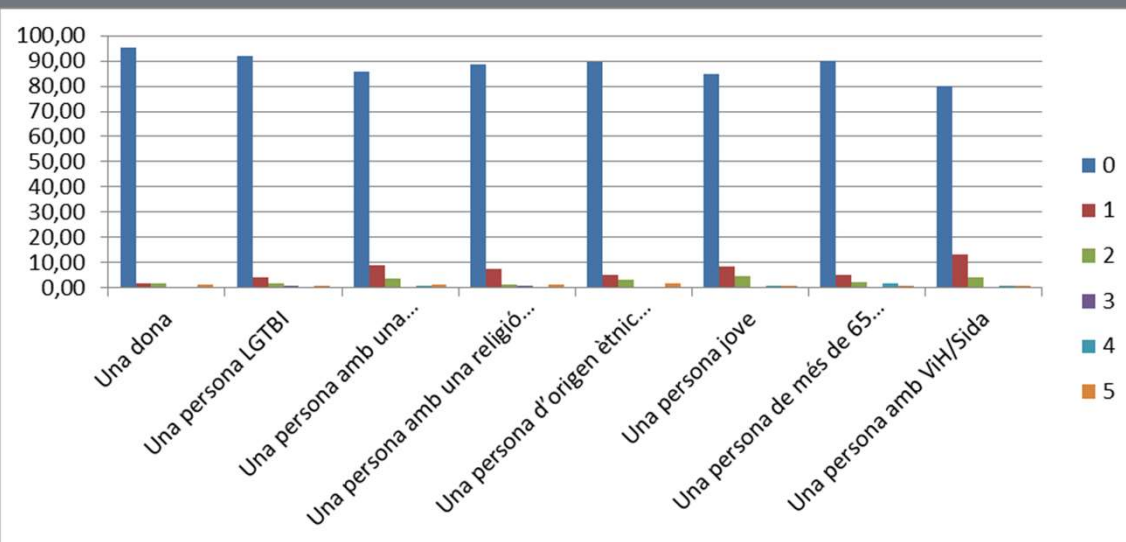
3. Creus que hi ha empreses que en el moment de contractar alguna persona poden tenir en compte algun criteri que pot situar algun/a candidat/a en desavantatge?





4. Com d'incòmode seria per a tu el fet de tenir com a persona responsable de la teva feina

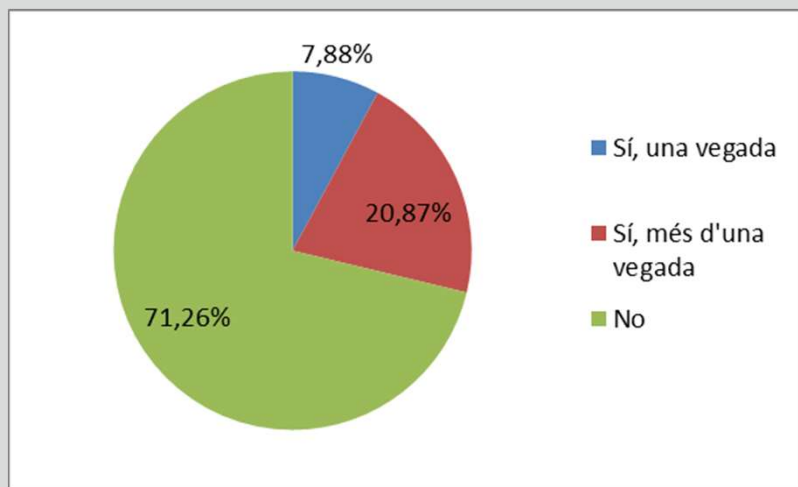
GAIRABÉ LA TOTALITAT DE LES PERSONES ENQUESTADES MOSTREN UNA ACTITUD SENSE PERJUDICIS A LA DIVERSITAT



%PER SOTA DEL 20

- 1. VIH/SIDA**
- 2. JOVE**
- 3. DISCAPACITAT**
- 4. RELIGIÓ**
- 5. ETNIA, MÉS DE 65**
- 6. LGTBI**
- 7. DONA**

5. I tu, t'has sentit alguna vegada discriminada/at o rebutjada/at a la feina?



MÉS DEL DOBLE DE LES PERSONES QUE HAN PATIT DISCRIMINACIÓ HA ESTAT DE FORMA REITERADA

**7,88% una vegada
20,87% més d'una vegada**

7. Quin tipus d'actuació despectiva o discriminatòria ha estat?



TRACTAMENT
DIFERENT
54.3%



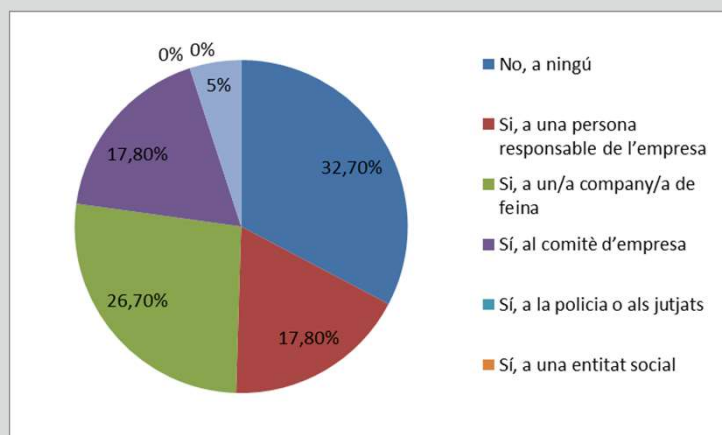
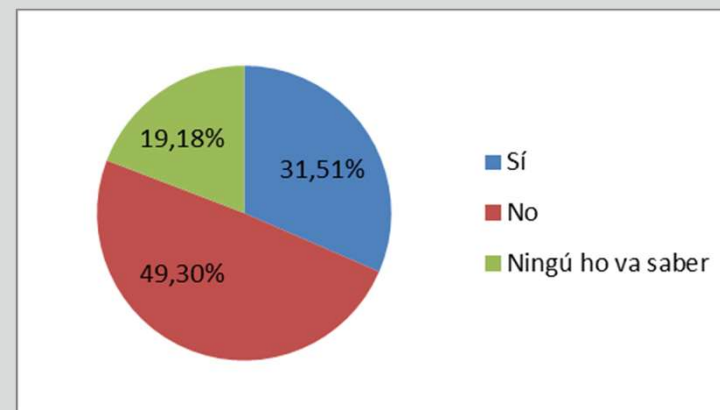
INSULT O
COMENTARI
MENYSPREU
30.5%



AMENAÇA VERBAL
15.3%

8. Quan vas ser discriminat/da a la feina, algú es va posicionar a favor teu?

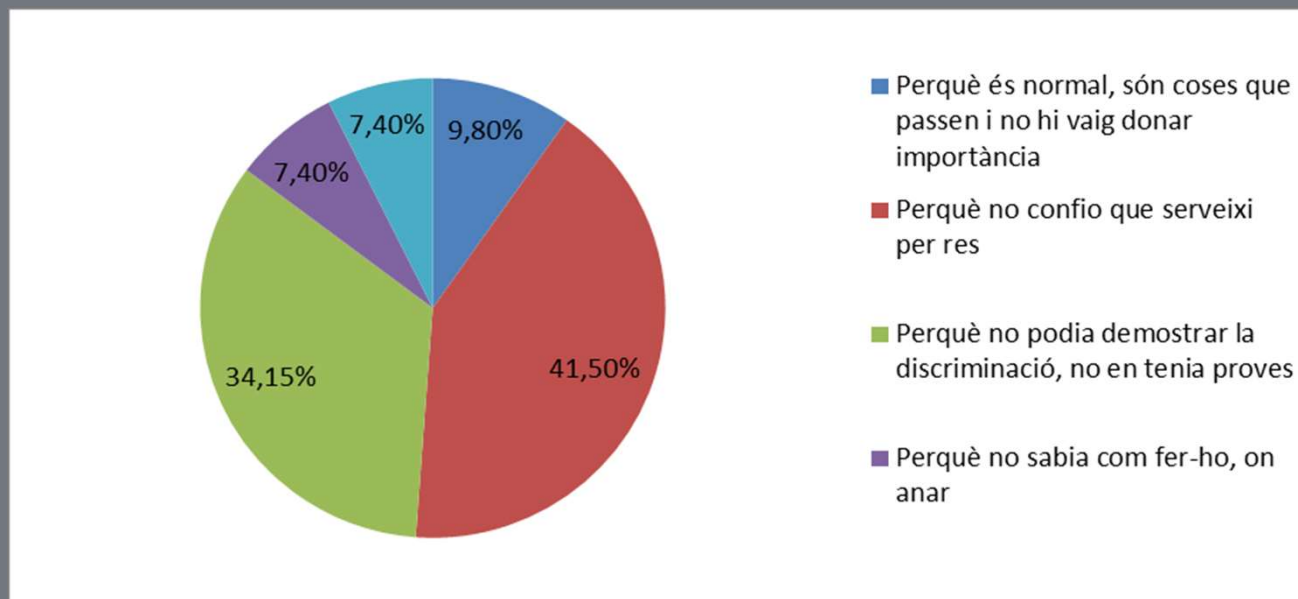
Gairebé en el 50% dels casos cap persona es va posicionar a favor



9. Vas explicar o comunicar els fets a algú?

**33% no van explicar els fets a ningú
27% companya o company feina**

10. Si no ho vas comunicar, quin va ser el motiu o motius pels quals no ho vas comunicar o denunciar?



41% perquè pensen que no serveix de res, no confien
34% perquè creuen que no podien demostrar la discriminació, no en tenien proves



CONCLUSIONS

Implicació per part majoritàriament de les dones, majors de 45 anys, treballadores d'empreses grans i dels sectors serveis, personal base, amb estudis secundaris i superiors, i de nacionalitat espanyola

01

El desconeixement sobre la regulació vigent en matèria d'igualtat de tracte i no-discriminació és força elevat.

02

L'origen ètnic o racial i l'aspecte o aparença física són les formes de discriminació més esteses seguides de l'orientació o identitat de sexual, el gènere, l'edat i la discapacitat. Els prejudicis, estereotips o creences estan associats amb aquests desavantatges i per tant poden ser els condicionats discriminació social.

03

Existeixen criteris discriminatoris a l'hora de contractar personal per part de les empreses. L'aspecte o aparença física, l'edat, el fet de ser dona, tenir una discapacitat i l'origen ètnic són els aspectes més valorats.

04

Gairebé la totalitat de les persones enquestades mostra una actitud sense prejudicis, a l'hora de valorar la diversitat en relació a la persona responsable de la seva feina. Concretament, no se sentirien incòmodes si el seu cap fos una dona i/o una persona LGTBI en un 5% i un 8% respectivament. No obstant això, destacar que el fet de tenir com a responsable una persona amb VIH/Sida genera incomoditat aproximadament al 20%

CONCLUSIONS

05

Gairebé un 8% ho ha patit 1 vegada i quasi un 21% de les persones han patit conductes discriminatòries de forma reiterada.

El motiu més significatiu és que el 30% ho han patit pel fet de ser dones.

El segon motiu més destacat és que un 15% han estat discriminats/des per la seva edat.

06

El 54% de les persones afirmen que han rebut un tractament diferent respecte dels seus companys/es (d'aquí que la majoria de motius siguin causa del fet de ser dona i de l'edat).

I un no menys important 30% han patit insults i/o comentaris de menyspreu.

07

Al voltant del 50% dels casos cap persona es va posicionar a favor d'elles. I el 20% no ho van dir a ningú.

Els motius de no comunicar o enunciar els fets discriminatoris a ningú, segons el 41% de les persones, és degut a que pensen que no serveix de res, no confien. I un 34% perquè creuen que no podien demostrar la discriminació, no en tenien proves.



thank you



Secretaria de Politiques Socials

